


POŘAD BOHOSLUŽEB VE SMÍCHOVSKÉ FARNOSTI			
Neděle:	8:00	9:30	18:00
Po-Pá:	6:30	17:30	pátek 11:15 sv. Gabriel 15:00 Palata
Sobota:	7:30	17:30	(nedělní)
KONTAKT S KNĚZEM		ÚŘEDNÍ HODINY	
úterý: 7:00 - 11:00 (kromě 3. úterý v měsíci)		(farní kancelář nebo v sakristii kostela)	
Jindy po dohodě nebo v čase bohoslužeb.		pondělí - pátek: 7:00 - 11:00	
PŘÍLEŽITOST KPŘIJETÍ SVÁTOSTI SMÍŘENÍ U SV. VÁCLAVA			
Neděle:	- ráno 7:30 - 7:55	9:00 - 9:25	
	- večer 17:00 - 17:55		
Všední dny:	- večer 17:00 - 17:25		
Jindy:	- po individuální dohodě.		
VÝZNAMNÉ DNY, SVÁTKY A FARNÍ PROGRAM			
30.3. neděle	2. neděle velikonoční (Božího milosrdenství) od 19.15 setkání pastorační rady farnosti		
31.3. pondělí	Slavnost Zvěstování Páně <i>Den modliteb za úctu kpočatému životu a za nenarozené děti</i>		
4.4. pátek	1. pátek v měsíci - po večerní mši sv. adorace do 23 hodin		
6.4. neděle	3. neděle velikonoční <i>mši sv. v18 hod. doprovodí sbor Guillaume (Josquinova mše Lesse faire a mi)</i>		
7.4. pondělí	Památka sv. Jana Křtitele de la Salle, kněze		
11.4. pátek	Památka sv. Stanislava, biskupa a mučedníka		
13.4. neděle	4. neděle velikonoční		
19.4. sobota	Farní svatováclavská pout do pražské katedrály v8.30 sraz před kostelem sv. Václava; v10.30 mše sv. ve Svatováclavské kapli		
20.4. neděle	5. neděle velikonoční při mši sv. v9.30 udělování svátosti biřmování (Mons. Václav Malý)		
23.4. středa	Svátek sv. Vojtěcha, biskupa a mučedníka, hlavního patrona pražské arcidiecéze		
25.4. pátek	Svátek sv. Marka, evangelisty		
27.4. neděle	6. neděle velikonoční		
29.4. úterý	Svátek sv. Kateřiny Sienské, panny a učitelky církve, patronky Evropy		
1.5. čtvrtek	Slavnost Nanebevstoupení Páně <i>začíná devítidenní příprava na slavnost Soslání Ducha sv.</i>		
2.5. pátek	Památka sv. Atanáše, biskupa a učitele církve		
3.5. sobota	1. pátek v měsíci - po večerní mši sv. adorace do 23 hodin		
4.5. neděle	Svátek sv. Filipa a Jakuba, apoštolů		
	7. neděle velikonoční		
vydává:	Ř.k. farnost u kostela sv. Václava na Smíchově, Náměstí 14.října 17, 150 00 Praha 5, tel. 257 317 652		
redakční rada:	P. P. Bouška, P. S. Příbyl, M. Muchová, Z. Hadravová, F. Nedbal		
uzávěrka:	20. každý měsíc (zašlete na: prispevky@volny.cz nebo do 15. do sakristie) náklad: 800 ks neprodejně		

4
Duben
2008

Zpravodaj

farnosti sv. Václava na Smíchově

BIŘMOVÁNÍ



O Velikonoční vigílii býváme alespoň v některých kostelech svědky křtu dospělých. Po důkladné, obvykle alespoň roční přípravě, zpečetilo svou víru v Krista přijetím křtu také našem kostele sv. Václava letos celkem 9 katechumenů.

Jistě nám neuniklo, že vtěsné návaznosti na křest přijímali nově pokřtění také svátost biřmování, jak to je v případě křtu dospělých obvyklé. Přijetí křtu, biřmování a eucharistie (tedy iniciačních svátostí) patří za normálních okolností v případě dospělých katechumenů k sobě, neboť tyto svátosti dospělého člověka společně uvádějí do

křesťanského života. Vdubnu budeme v našem kostele znovu svědky udělování svátosti biřmování - tentokrát zrukou biskupa těm, kdo přijali křest již jako děti. Ohlédneme se proto alespoň velmi krátce za dějinami a významem této svátosti:

Život ve společenství s Bohem a s církví, do kterého člověk vstoupil skrze svátost křtu, má také přinášet své plody. K tomu má napomoci právě svátost křesťanské dospělosti, biřmování. Přirovnáme-li křest k narození nového člověka do rodiny, můžeme biřmování přirovnat k dosažení dospělosti, ke které patří i zodpovědnost za druhé a péče o ně. Člověk, který ve křtu obdržel potřebný základ pro svůj vlastní duchovní život, dostává v biřmování zvláštní pomoc Ducha svatého k tomu, aby vedle prohlubování vlastní víry také sám o víře svědčil, dovedl ji bránit a pomáhal v duchovním životě ostatním. Takovouto zvláštní pomoc kšíření víry dostali nejprve apoštolové o Letnicích, kdy byli „naplněni Duchem svatým“ (Sk2, 4) a začali spřekvapivou odvahou, výřečností a moudrostí mluvit k lidem ovzkříšenému Kristu. Apoštolové pak dar Ducha svatého předávali ostatním skrze vkládání rukou: „Když se apoštolové v Jeruzalémě dověděli, že Samařsko přijalo Boží slovo, poslali k nim Petra a Jana. Ti tam přišli a modlili se za ně, aby dostali Ducha svatého. Do té doby totiž na nikoho z nich nesestoupil, byli jen pokřtěni ve jménu Pána Ježíše. Vložili tedy na ně ruce a oni přijali Ducha svatého“ (Sk8, 14-17). K udělování svátosti biřmování patřilo tedy od počátku vkládání rukou. Brzy se k němu připojilo ještě pomazání křížem, které je jedním ze starých symbolů Ducha svatého. Svátost se tedy v latinském obřadu uděluje skrze pomazání křížem na čele spojené svkládáním ruky a se slovy: „Přijmi pečeť daru Ducha svatého“. Na Východě navazuje biřmování vždy bezprostředně na křest, latinská tradice takto postupuje jen při křtu dospělých. Malé děti, které nedosáhly užívání rozumu, mají být biřmovány jen vnebezpečí smrti. Kandidát biřmování má být totiž nejen ve stavu milosti (tedy bez těžkého hříchu), ale má být také schopen vyznat víru, svědčit o ní a být připraven vzít na sebe zodpovědnost za společenství církve. Biřmování uděluje platně biskup nebo jím pověřený kněz. Stejně jako křest vtiskuje tato svátost nezrušitelné znamení, a nemůže tedy být opakována.

pb

PRAVIDELNÝ PROGRAM FARNOSTI

Jednotlivá společenství v naší farnosti Vám nabízejí možnost prohloubit svou víru, setkat se s lidmi podobného smýšlení. Všichni jsou srdečně zváni!

Farní káva

neděle od 9:00 a od 10:30 - velký sál na faře

Společenství starších rodičů

neděle 17:00-18:30 - velký sál na faře

Pondělní společenství

pondělí od 18:30 - velký sál na faře

Mateřské centrum Venoušek

úterý 9:30 - 11:30 hod. - mateřské centrum fara

Rekreační cvičení pro ženy

úterý 18:30 - 19:30 hod. - velký sál

Společenství Obnovy v Duchu svatém

úterý od 20 hod. - velký sál na faře

Program pro mládež (od 14 let)

středa 18:30 - 20:00 na faře.

Společenství mládeže (15 - 26 let)

středa od 18:30 - na faře. Další podrobnosti na

spolcovni.usmev.cz

Mateřské centrum Venoušek - modlitební setkání
čtvrtek od 9:30 do 11:30 - mateřské centrum na faře.

Biblická hodina pod vedením **P. Stanislava**
čtvrtek 19:00 - 20:00 - velký sál na faře

Modlitba Růžence

Každý čtvrtek a pátek od 17 hod. modlitba sv. růžence.

Pravidelná páteční adorace

Každý pátek po večerní mši sv. společná adorace.
Každý první pátek v měsíci je adorace do 23 hod.

Farní pastorační rada

Nejblíže schůzka bude 30.3. v 19:15, na faře

Redakční rada Zpravodaje

Nejblíže schůzka 29.4. v 18:30, farní kancelář

Výuka dětí - náboženství

Pravidelná výuka od října, rozvrh ve vývěsce

Katechumenát dospělých

Individuální příprava pod vedením **P. Petra a P. Mariusze**

Rodinnou vstupenku do ZOO lze zamluvit a vypůjčit u Petry Šustrové (724 241 322 nebo 257 328 718)

administrátor: P. Petr Bouška / tel: 257 317 652 nebo 608 524 408 / petr.bouska@centrum.cz

farní vikář: P. Mariusz Przygoda / yuga@centrum.cz

výpomocný duchovní a správce kostela sv. Gabriela: P. Stanislav Přibyl / tel. 241 416 252

Sponzorské dary: Číslo bankovního účtu farnosti je 110840051/0100. Jako variabilní symbol platby uveďte číslo dárce, které vám přidělí farář.

Farní www stránky: Adresa je: www.vaclavonline.wz.cz Své příspěvky, fotografie, aktuality a vše další, co chcete na stránky umístit, pošlete na adresu jan.macek@atlas.cz

Farní Zpravodaj: Zprávy o dění ve farnosti, oznámení, ohlasy, dojmy, postřehy, fotografie, zasílejte na prispevky@volny.cz **P.S. Uzávěrka je 20. každý měsíc.**

Farní knihovna: Knihovna je ve farním sále, půjčuje se vždy při kávě po nedělní mši sv. v 9:30 (tedy v době 10:45-11:30). Dále je možné si knihy půjčovat po dohodě s knihovnicí i v jednotlivých společenstvích. Díky darům máme již téměř 500 knih a 50 audiokazet, všem dárcům srdečně děkujeme.



OBLÍBENÉ "FARNÍ KAFE" BUDE I NADÁLE KAŽDOU NEDĚLÍ, POKUD SE NAJDOU OCHOTNÍ SPOLUPRACOVNÍCI, KTEŘÍ BUDOU "DRŽET SLUŽBY". ZÁROVEŇ HLEDÁME DALŠÍ SPOLUPRACOVNÍKY NA ZAJIŠTĚNÍ ÚKLIDU KOSTELA.

NEDĚLNÍ VÝLET, TENTOKRÁT NA BABU ZA NEVŠEDNÍMI VÝHLEDY NA PRAHU



Dnešní nedělní vycházku na Babu můžeme začít tam, kde jsme ji vlednu ukončili – na Zlatnici v Praze 6. Odtud vyrazíme po červené směrem Baba (3 km), za výchozí bod můžeme ale stejně tak zvolit i zastávku MHD (autobus linky 131) U Matěje. Odtud je to na zříceninu bývalého viničního domku nad Vltavou (rovněž po červené) pouhý kilometr a půl.

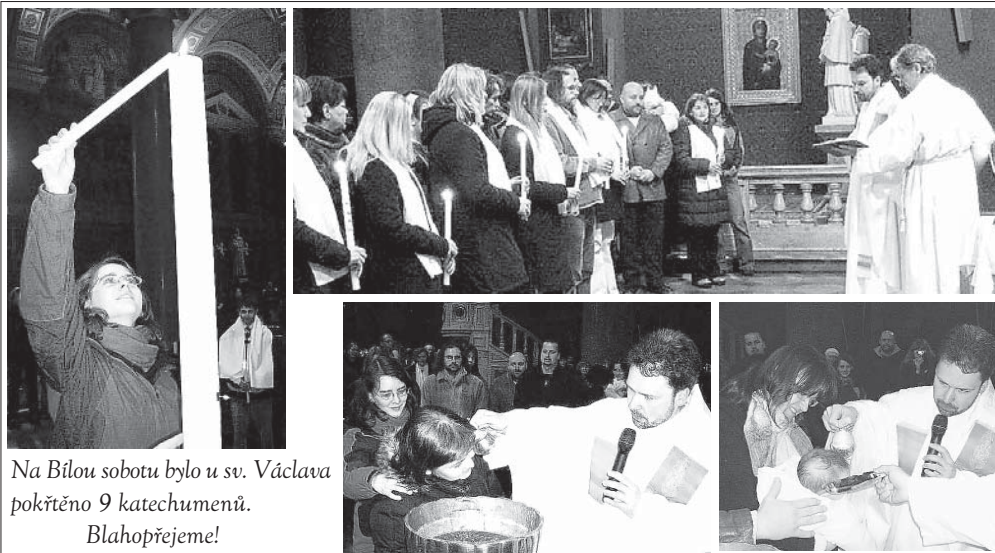
Přírodní památka Baba je jednou z osmdesáti devíti maloplošných chráněných území hlavního města Prahy - byla vyhlášena v roce 1982. Rozprostírá se v katastrálním území Dejvice v nadmořské výšce 180 až 260 metrů a je součástí přírodního parku Šárka - Lysolaje. Předmětem ochrany na této lokalitě jsou teplomilná společenstva rostlin skalních stepí a naleziště teplomilných bezobratlých, především hmyzu. Během průzkumu zde bylo zjištěno velmi zajímavé spektrum rostlin a živočichů. Zrostlin jsou to například silně ohrožené druhy oman německý, křivatec český a koniklec luční český (vdobě květu, přibližně od dubna do května, je podle krásných, nápadných, tmavě fialové či tmavě karmínově zbarvených květů snadno poznatelný, později vlétě a na podzim zůstávají jen nenápadné přizemní listy, které povětšinou lehce unikají pozornosti), nebo ohrožené druhy bělozářky liliovité, hvězdnice zlatovlásek, tařice sklaní či třemdavy bílé.

ZBabu je i pěkný výhled na vlaky. Železniční trať údolí Vltavy mezi Prahou a Kralupy nad Vltavou patří už od jejího zprovoznění 8. dubna 1851 kvádrně dominantně tohoto území. Úsek, který prochází řadou velmi komplikovaných skalnatých lokalit, navrhnul a osobně trasoval stavitel Jan Perner ve čtyřicátých letech 19. století. Vlastní realizaci tehdy zajišťovaly firmy bratří Kleinů a Vojtěcha Lanny. Stavbu mezi Prahou a Dolním Žlebem, kde se „Severní státní dráha“ napojila na saskou část, tehdy tyto firmy stihly zrealizovat za neuvěřitelných pět let. Promyšlenost umístění trasy a kvalitu tehdy prováděných prací prokázaly i povodně v roce 2002, při kterých došlo pouze k minimálnímu poškození drážního tělesa.

Před sedmi lety, v prosinci roku 2001, byla vrámcí výstavby koridoru zahájena stavba „ČD DDC, Optimalizace trati Praha-Bubeneč - Kralupy nad Vltavou, 2. část“, v rámci níž došlo kromě kompletní rekonstrukce železničního spodku a svršku, mostů, trakčního vedení, zabezpečovacího a sdělovacího zařízení, také k sanačním pracím na skalních výchozech lokalit Baba, Podbabské a Sedlecké skály, Moraňské skály u Řeže, Libčická skála a Dolanské skály. Stavbu, kterou investičně zajišťovala „Správa železniční dopravní cesty, státní organizace - Stavební správa Praha“, tehdy jako vyšší dodavatel realizovala firma Skanska ŽS, a. s., na sanacích skal se konkrétně podílely firmy Metrostav, a. s., Betvar, a. s., Explosive Service, a. s., a Rekom spol. sr. o.

Cílem sanačních prací bylo provedení takových opatření, která zajistí bezpečný provoz na mezinárodním železničním trati (úsek je součástí I. tranzitního koridoru SRN/ČR - Děčín - Praha - Česká Třebová - Brno - Břeclav - ČR/Rakousko/SR) bez ohrožení projíždějících vlaků padajícími kameny či dokonce sesuvy skalních bloků. Zároveň bylo nutné opatření navrhnout tak, aby nedošlo ke znehodnocení chráněných přírodních památek, které svou estetikou i přírodním bohatstvím utváří charakter území severní části hlavního města Prahy (náklady na sanační práce tehdy činily přibližně 108 milionů korun).

Michael Mareš

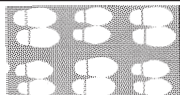


Na Bílou sobotu bylo u sv. Václava pokřtěno 9 katechumenů.
Blahopřejeme!

SVÁTOST BIŘMOVÁNÍ

bude letos v našem kostele udělovat otec biskup Václav Malý v neděli 20. dubna při mši sv. v 9.30. K přijetí svátosti by mělo přistoupit 7 biřmovanců.

ÚKLIDOVÁ BRIGÁDA VKOSTELE



Děkujeme všem, kteří přišli vsobotu 8.3. na úklidovou brigádu a vzorně připravili kostel na Velikonoce! pb

FARNÍ SVATOVÁCLAVSKÁ POUŤ DO PRAŽSKÉ KATEDRÁLY

je plánována na sobotu 19.4. - mši sv. ve Svatováclavské kapli máme zamluvenu na 10.30 hod. Sraz před kostelem sv. Václava bude v 8.30. S těmi, kdo nebudou moci do katedrály přímo „putovat“, ale chtěli by se zúčastnit s ostatními mše sv., se sejdem před katedrálou v 10.15.

FARNÍ DOVOLENÁ

Pro rodiče sdětní proběhne opět ve Stětkni v termínu 26.7. - 2.8.2008 Předběžné přihlášky vsakristii, závazné přihlášky + zaplacení zálohy vdubnu.

MINISTRANTŮ JE STÁLE MÁLO



V sobotu 8.3. se uskutečnila další ministrantská „schůzka“. Sešli jsme se stálce (dva ministranti a dva vedoucí). Proto se ptám: je kluků ve věku na ministrování (zhruba od šesti let výše) v naší farnosti tak málo? Nebo se jim nechce sloužit u oltáře? U oltáře lze přece lépe vnímat podstatu mše sv. a myslím si, že je takováto účast na mši sv. i intenzivnější. Další ministrantské schůzky budou probíhat poněkud odlišně než doposud, budou se konat jednou za měsíc po celou sobotu a to pod vedením kněze.

Václav Šustr

Najde-li se zájemce o tyto schůzky, necht kontaktuje přímo mne na telefonním čísle: 257328 718

NOVÁ DUCHOVNÍ SLUŽBA V NEMOCNICI



Od 1. března tohoto roku naleznete ve Fakultní nemocnici Motol nové pracoviště duchovní služby, které se nachází vsousedství „Prostoru ticha“ (telefonní spojení 22443 9543).

Nemocniční duchovní služba je součástí celkové péče o pacienta, o jeho blízké osoby i o zdravotníky; a to bez rozdílu vyznání nebo světového názoru.

Prostor ticha byl zbudován vpřízemí vstupní haly budovy pro dospělé. Lze vněm spočinout,

prožít smutek, plakat, poděkovat, meditovat, modlit se, sejit se kbohoslužbě.

VProstoru ticha se také konají každou neděli od 15:15 hodin mše svaté a každou první neděli vměsíci od 14:00 evangelické bohoslužby.

Nemocniční duchovní služba je určena lidem, jak bez vyznání, tak jakéhokoliv vyznání:

- Pacientům, kteří vprůběhu hospitalizace trpí osamělostí, smutkem nebo strachem.
- Pacientům, kteří vsouvislosti s nemocí řeší naléhavé vztahové nebo existenciální otázky.
- Pacientům, kteří nespolupracují sokolím a je potřeba v nich posílit pocit důvěry a naděje.
- Pacientům, u kterých zcela schází anebo vlivem nemoci selhává smysl jejich života.
- Pacientům, kteří si potřebují popovídat nebo uvítají jen přítomnost druhého člověka.
- Příbuzným, kteří sami psychicky špatně nesou nemoc či odloučení blízké osoby.
- Příbuzným, kteří těžko hledají slova při komunikaci s nemocným členem rodiny.
- Příbuzným, kteří potřebují povzbudit při provázení nemocné či umírající blízké osoby.
- Příbuzným, kteří zažívají emoční chaos vyvolaný ztrátou blízké osoby.
- Příbuzným, kteří se potřebují přeladit, spočinout či načerpat novou sílu.

Nemocniční duchovní služba dále slouží:

Zprostředkovává na vyžádání kontakt sduhovními zrůzných církví a náboženských společností. Spoluzajišťuje pořádání náboženských obřadů a modliteb v„Prostoru ticha“, i na jednotlivých odděleních. Spoluorganizuje osvětu voblasti duchovních potřeb a duchovní péče vnemocnici, ať už pro personál, dobrovolníky nebo laickou veřejnost.

Od 1. března 2008 poskytují nemocniční duchovní službu ve FN Motol tři duchovní, kteří se dělí o jeden pracovní úvazek. Při své službě jsou vázáni mlčenlivostí a etickým kodexem nemocničních duchovních.

Mgr. Jaromír Odrobiňák – Pastorační asistent z Římskokatolické církve.

Vzdělání: Katolická teologická fakulta UK. Pražská psychologická fakulta a pětiletý sebezkušenostní psychologický výcvik. Kurzy krizové intervence, propedeutiky pro rodinné a manželské poradce, psychiatrického minima a tříletého výcviku pro supervizory. Aktuálně prochází roční přípravou vkurzu pro nemocniční duchovní na Evangelické teologické fakultě UK. Jako akolyta může přinášet svaté přijímání.

Praxe: Vedoucí linky důvěry a skupinový psychoterapeut vkrizovém centru RIAPS, vychovatel v dětském domově, pastorační terapeut v hospici. Doposud pracuje jako poradce pro oběti domácího násilí v Bílém kruhu bezpečí, je lektorem a supervizorem voblasti krizové intervence a advokátem Interdiecézního církevního soudu Praha.

Kontakt: j.odrobinak@seznam.cz

CHARITATIVNÍ ČINNOST VNAŠÍ FARNOSTI

Na první pohled by se zdálo, že se vnaší velké farnosti neprovozuje žádná charitativní činnost. Ale zdání klame.

Snad nejvýraznější a nejviditelnější činnost v tomto směru provozuje Misijní banka ubožáků, kterou zná a podporuje celá farnost a proto ani není třeba ji představovat.

Důležité a pravidelné je celoroční docházení některých farníků na Palatu, kde se věnují zrakově postiženým seniorům.

Nevýznamná není ani podpora celorepublikové České katolické Charity formou Tříkrálové sbírky, kdy se každý rok od našich farníků vybere značná finanční částka.

Nezapomínejme ani na „našeho“ prodejce Nového prostoru, který často stává před kostelem.

Málokdo si uvědomuje, že do charitativní činnosti spadají i organizace jako je Campamento (pracující sdětní a spolupracující sdětskými domovy) a Archa (věnující se postiženým dětem a jejich integraci do společnosti). Tyto organizace provozují svoji činnost zčásti i v prostorách naší fary.

Za samozřejmost považujeme i různé akce pro děti, pořádané MC Venoušek a dalšími farníky, jako je například Mikulášská nadílka, Křížová cesta pro děti spojená s jejich hlídáním, různé výlety, vyrábění na faře apod. Vždyt práce sdětní je i pomocí pro rodiče.

A tak se zamyslím nad významem slova Charita. Napadá mě - láska, přátelství, péče, nezištná pomoc

Je vědomě vykonaný dobrý skutek ještě dobrým skutkem anebo jsme si už svou odměnu vybrali (Mt 6,1-4)? Musí být pravá charita vždy oficiální? Netkví její jádro právě vtě nenápadné pomoci jednotlivých farníků konkrétním potřebným? Myslím teď na konkrétní pomoc, která se dostává od různých dobrodinců například mé rodině. Jsou to dary (šatstvo, potraviny, vybavení pro děti na hory, ale i finanční injekce), je to pravidelná modlitba za konkrétní potřebné, je to pomoc při doučování dětí, je to hlídání malých dětí v případě akutní potřeby, je to psychická podpora od chápajících a k pomoci vždy připravených přátel. Jsou to praví přátelé, u kterých mnohdy neznám ani jméno a příjmení. To je, alespoň v mých očích, pravá charita, pravá láska, křesťanství v pravém slova smyslu. Za tyto nenápadné dobrodince bude v neděli 6.4.2008 v 8,00 hodin sloužena mše svatá.

A ještě jeden nápad navrch - nevím, zda to není příliš troufalé a zda to není v rozporu se zákonem o utajení osobních dat a informací, ale již několik let nosím v hlavě myšlenku vytvořit farní seznam dobrovolníků, který by byl k dispozici pro případ potřeby u kněze. Do tohoto seznamu by se mohl dobrovolně zapsat každý, kdo je ochoten nabídnout svou pomoc. Seznam by vypadal například asi takto:

Jméno a příjmení	Profese	Oblast nabízené pomoci	Telefon+mobil	E-mail
Jan Novák	právník	Odvoz potřebných osob autem		
Eva Dvořáková	studentka	Doučování a hlídání dětí, pomoc při akcích pro děti		
Marie Pokorná	důchodkyně	Modlitby za potřebné		
Anežka Malá	prodačka	Péče o nemocné a pomoc v domácnosti - uvařím, nakoupím,		

Myslíte, že je to reálné a realizovatelné? Pokud ano a chcete se spolupodílet na tomto projektu, prosím, zapište se vsakristii do připraveného seznamu.

Díky všem, pro které je pomoc druhým samozřejmostí.

Petra Šustrová

NĚCO K ZAMYŠLENÍ A POUŠMÁNÍ

Odpouštěj jiným mnoho, sobě nic.

Svět hledá lidi, kteří dovedou něco udělat, ne lidi, kteří umějí vysvětlovat, proč něco neudělali. (H.Rowland)

Sardinka vyplula smaminkou na procházku, najednou kolem jede ponorka. „Co je to, mami?“ ptá se sardinka. „Ale to jsou lidé v konzervě.“

NOVÝ SEZNAM SMRTELNÝCH HŘÍCHŮ

„Vatikan nepublikoval nový seznam sedmi smrtelných hříchů“

Některá média mylně interpretovala rozhovor s biskupem Gianfrancem Girottim, který byl publikován v deníku Osservatore Romano 9.3.2008. Novinář Nicola Gori se biskupa ptal, jaké jsou podle něj nové hříchy. Biskup odpověděl: „Dnes existuje hříšné jednání v oblastech týkajících se individuálních i společenských práv. Jde především o oblast bioetiky, nemůžeme popřít, že dochází k porušování základních práv podstaty člověka při různých experimentech, genetických manipulacích, jejichž výsledky nemůžeme předvídat a mít je pod kontrolou.“ Jako další vyložené společenskou oblast uvedl drogy, které oslabují psychiku a mysl člověka. Další oblastí je podle něj sociální a ekonomická nerovnost, kdy chudí se stávají stále chudšími a bohatí bohatnou, a to podporuje neudržitelnou sociální nespravedlnost. Další oblastí je ekologie, které se věnuje značná pozornost.

Co uvádí Katechismus katolické církve k termínu smrtelný hřích?

Spáchat smrtelný hřích znamená volit úmyslně, to je vědomě a dobrovolně, skutek, který je ve vážném protikladu k Božímu zákonu a k poslednímu cíli člověka. Smrtelný hřích v nás ničí lásku, bez níž je nemožná věčná blaženost. Když hříšník tohoto hříchu nelituje, odsuzuje se k věčné smrti (KKC 1784). Aby hřích byl smrtelný, musí ho člověk spáchat s plným vědomím a s plným souhlasem. Při páchání smrtelného hříchu se předpokládá poznání hříšnosti skutku a vědomí, že skutek odporuje Božímu zákonu. Kromě toho se vyžaduje dostatečně svobodný souhlas, aby rozhodnutí bylo opravdu osobní. Zaviněná nevědomost a tvrdost srdce nezmenšuje dobrovolný ráz hříchu, ale naopak jej ještě zvětšuje (KKC 1859). Neřesti mohou být seřazeny souběžně s ctnostmi, jejichž jsou opakem, nebo mohou být spojeny s hlavními hříchy, které křesťanská zkušenost rozlišuje podle Jana Kassiana a svatého Řehoře Velikého. Nazývají se hlavní, protože plodí jiné hříchy, jiné neřesti. Jsou to: pýcha, lakomství, závist, hněv, smilstvo, nestřídmost, lenost nebo zahálčivost (KKC 1866).

(převzato z www.stranek.tiskoveho.strediska.ceske.biskupske.konference)

NENÍ TO JEN TEORIE

ale jak se říká „svatá“ pravda! O čem vám chci napsat? Chtěla bych se s vámi podělit o radostnou zkušenost, že Pán nás opravdu provází v našich životech, ví o nás naprosto všechno a pokud do Jeho rukou odevzdáme svůj život a ptáme se na cesty, kterými máme jít, pomáhá nám nést i naše kříže. Ačkoliv nebydlím vtěto farnosti, vyrostla jsem na Smíchově a před 5 lety jsem zde byla biřmována. Od té doby navštěvuji pravidelně pondělní společenství a má víra roste.

V loňském roce jsem onemocněla vážnou nemocí, podstoupila jsem operaci a následně léčbu. Tento měsíc jsem absolvovala znovu důkladná vyšetření. Měla jsem strach z výsledku a prosila jsem Pána o pomoc, abych unesla „rozsudek“, at je jakýkoliv. Společenství mě podporovalo svými modlitbami a vím již ze zkušenosti, že mají úžasnou moc. Kolem 12.00 hod jsem stála před ordinací, sama a naplněna strachem. Vtě nejhorší chvíli mi cinkl mobil a stálo v něm: Bůh praví: „Já na Tebe nezapomenu!“ (Kor.49,15).

Slovo přišlo ve chvíli, kdy jsem ho nejvíce potřebovala! Najednou ze mne spadla veškerá bázeň a cítila jsem Boží dotek, (kdo z Vás už to zažil, víte o čem mluvím). Vtu chvíli jsem si také uvědomila, že vlastně nejsem nikdy sama! Tuto biblickou SMS mi přeposlala Marie - znašeho společenství, aniž by věděla který den či v kterou hodinu budu toto slovo nejvíce potřebovat. (Biblické SMS ze Čtení na den rozesílá Pastorační centrum vždy ráno, bohužel ne všichni operátoři to povolují).

Vyšetření s Boží pomocí dopadlo dobře a přijala jsem to s velkou pokorou! Utvrdilo ve mně znovu jistotu, že Pán nás opravdu provází a myslí na nás stále (na rozdíl od nás). A také, že dovede pohnout druhého člověka, aby Jeho slovo poslal v pravou chvíli i třeba mobilním telefonem (a není to jen má zkušenost!)

A.Stoklasová

O VELIKONOČNÍ NADĚJI

První a zásadní zvěsti evangelia (radostné zvěsti) je prostá věta: **Bůh tě miluje!** Jsi milovaným Božím dítětem. To je něco, co předchází všechny tvé vlastní snahy o křesťanský život. Je to něco, co je silnější než všechny tvé lidské pády a neúspěchy, všechna tvá pokušení. Boží láska přesahuje všechny tvé zkušenosti sláskou lidskou. Je nepodmíněná, nemusíš si ji předem zasloužit. **Bůh tě miluje celé, se všemi chybami, se vším všudy. Jeho láska je obětavá, sloužící, odpouštějící a proměňující, bezmezná.** Pokus se zaslechnout hlas Otce, který ti to touží říci a doufá, že jeho slova uslyšíš vtě něžnosti a síle, již je láska schopna. Touží, aby ta slova pronikla každý kout tvé bytosti. Jsi stvořen z Lásky, která je silnější než tvůj hřích a zlo kolem tebe. Jsi královský syn (dcera), ztracená ovce, kterou jde její pastýř hledat do tmy noci. **Jsi ten, za koho dal Bůh všechno své bohatství, za koho dal Otec svého Syna.**

Možná je to těžké, když většina hlasů kolem tebe zní jinak. Možná je ti hlas Boží lásky zatěžko vnímat, protože se tvém srdci usadil nějaký zkreslený obraz Boha (přísného soudce, náročného zaměstnavatele, u kterého máš hodnotu jen podle přesnosti splněných úkolů a podle výkonu, Boha milujícího za odměnu a jen ty ctnostné...). Nenech se ničím z toho odradit a naslouchej pravému, živému Bohu, který je pro tebe otcem i matkou, bratrem i přítelem, skálou i ochranným hradem! Tímto Bohem jsi milován. Byl jsi jím důvěrně milován dlouho před tím, než tě začali milovat a zraňovat lidé. A On tě touží provést každou, i tou nejbolestivější situací (Ř 8,31). Vnímej Jeho hlas skrytý v celém tvém životě, zaznívající z každé stránky Písma, v setkáních smilujícími lidmi, ve chvílích modlitby, v Eucharistii... Člověk, zraněný vlastními i cizími hříchy, není často schopen nechat se přesvědčit. A tak se Bůh sám „vydal na cestu“, dal svého jediného Syna. **Ježíšova smrt na kříži je důsledkem Boží vydanosti člověku, posledním výkřikem Boha, který tě hledá: „Kde jsi?“** (Gn 3,9). **Vzkříšení je pak konečným zpečetěním Boží věrnosti jdoucí až za hranici hříchu a smrti.**

Ježíš říká samařské ženě: „Kdybys znala Boží dar...“ (J 4,10). Kdybychom znali, co pro nás má Bůh na naší cestě sním připraveno, byla by naše odpověď víry jistě radostnější a plnější. Bůh poslal Ježíše, aby skrze jeho vzkříšení každý mohl přijmout nový život, „život vplnosti“ (J 10,10). O Letnicích sesílá Ducha svatého, aby vnaší duši tento nový život působil a uvolnil cesty, kterými knám hojně může proudit Boží milost.

Nezapomeň, Bůh sám tě volá jménem a ty ho můžeš oslovovat Otče, tatínku... Být Božím dítětem znamená, že jsme přijati do Otcova domu, že jsme u něj skutečně doma. A toto „domovské právo“ si nemusíme nijak zasloužit, ani se nemusíme obávat, že budeme vykázáni.

(podle semináře „Život v Duchu“, sestavil P. Petr Hruška, vydalo Pastorační středisko AP 1998)

RŮŽENEC VOBÁLCE

Od nadačního fondu Děti matky Terezy nám přišel 3 stránkový dopis srůžencem a se žádostí o peněžní dar.

Text byl koncipován jako vyprávění o indické hladové holčičce Alishe, která žije na ulici, a které, jakož i ostatním dětem, chce nadační fond pomoci. Pisatelka dopisu sestry Mirna uvedla peněžní částky, které by měl dárci respektovat: 500, 1000, 1400 a 1800,- Kč

Překvapily nás předem určené částky, které byly poměrně vysoké. Také ostatní fondy uveřejňují propočty, za kolik mohou potřebným lidem pomoci (jídlo na den, zakoupení léku, školních pomůcek, apod.). Zároveň, ale ujišťují, že i menší částky jsou vítané. V tomto případě však tomu nebylo.

Také nás překvapilo, že Děti Matky Terezy nemají napojení na sestry Matky Terezy a ani na jinou organizaci. Také nás zarazil růženec. Nepřipadalo nám možné, že by někdo, kdo ho posílá, ho marketingově využil.

Naše rozpaky odstranila zpráva v televizi, která upozornila na to, že nadaci nikdo nezná, a že je třeba ji prověřit.

ZdH

VÁŽENÍ BRATŘI A SESTRY,

mám za sebou téměř 3 měsíce služby vsakristii a chtěla bych se svými podělit o některé nově získané zkušenosti.

Nejprve chci poděkovat P. Bouškovi za důvěru a odvalu, že mě ktéto službě přijal. Získala jsem spoustu nových zkušeností a otevřel se mi nový pohled nejen na samu sebe, ale i na naše farní společenství jaksi zdruhé strany. Je to mnoho dobrých zkušeností i nová přátelství, ale místy trochu i určité rozpaky.

Vím, že jsem vsakristii nováčkem a zprvu jsem na problém, o kterém se chci zmínit, neuměla reagovat a říkala jsem si „jsi tu nová...“ Někteří znás chodí totiž například do sakristie vlastně jako domů. Je to svým způsobem správné, nikdo z farníků by se zde přece neměl cítit jako cizí. Pokud to ale člověk bere tak, že tím pádem může kdykoli do sakristie přijít a bez vědomí toho, kdo zde zrovna koná službu, si vzít např. klíčky od vývěsek, mohou z toho snadno vzniknout zmatky nebo i různá nedorozumění. Rozhodně vtéto souvislosti nemám na mysli ty, kdo se starají o chod kostela (úklid, výzdoba...) a kteří se vlastně takto ani nechovají. Na každého znás ale doléhá určitá odpovědnost - v případě kostelníka za sakristii a kostel, kam spadají třeba práve i vývěsky. Většina znás má také svého nadřízeného, jemuž se zodpovídá. Z tohoto důvodu bych i já chtěla poprosit o větší ohleduplnost a pochopení ze strany farníků, kteří se cítí být skostelem, sakristií či farou nějak těsněji spjati. Opravdu na mě nezapůsobilo moc dobře, když nedávno do sakristie vstoupila nejmenovaná osoba z farnosti a kontrolovala mě, zda řádně hlídám kostel...

Konkrétně bych ještě chtěla také porosit, aby např. šatstvo, které se někdy ve větším množství objeví na faře (a to bez vědomí kněze nebo jiné zodpovědné osoby) bylo odevzdáváno spíše přímo do specializovaných sběrů ošacení (např. Diakonie - Za Hládkovem 4, Praha 6 - Břevnov, tel. 233355444; Armáda spásy - Lidická 797/18, tel. 257317 866, 257316 468). Ve farnosti na sběr šatstva přímo zaměření nejsme.

Současně chci samozřejmě také moc poděkovat všem, kteří se jakýmkoli způsobem podílejí na chodu farnosti, od květin přes vývěsky po úklid a další a další věci, v neposlední řadě také těm, kteří mi byli nápomocni v úplných začátcích a jsou stále. Díky vám všem.

Nedávno jsme to opět slyšeli, vřdyt i Pán Ježíš nepřišel, aby si nechal sloužit, ale aby sloužil. I my bychom tedy měli chtít spíše sloužit Bohu a bližním a být opatrní na to, abychom naopak nesloužili jen sami sobě, svému pocitu důležitosti a sebeuspokojení.

Věřím, že jsem se svými úvahami nikoho nedotkla, je to jenom můj pohled „zdruhé strany“.

Přeji vám všem hojnost Božího požehnání do dalších dní.

Jana D.

POVOLÁNÍ KE SPOLEČNÉMU DOBRU

Každý den se všichni ze své svobodné vůle rozhodujeme pro dobro nebo pro zlo. Dnešní doba velmi zdůrazňuje individualitu jedince. Žádný člověk však nemůže zůstat se svým zájmem či vírou osamocený. Vřdyt i knejušším lidským vztahům musí být alespoň dvě osoby. Mnozí se domnívají, že ke spořádanému způsobu života není zapotřebí členství v jakékoliv církvi. Přesto podvědomě hledají Boha. Snaží se žít podle Desatera nebo slov Písma: „Jak chcete, aby lidé činili vám, čiňte vy jim“. Jsou si velmi dobře vědomi, že ani vpřirodě žádný strom nevyroste bez silných kořenů a dostatku vláhy. Vřbec však nesouhlasím snázorem, že nepokřtění lidé nemohou dělat dobro. Jejich skutky je mohou přivést k Bohu a On jim dá odvahu v Něho uvěřit. Záleží na otevřenosti srdce každého člověka. Počáteční úsilí bývá zpravidla potvrzeno a završeno svátostným křtem. Pán Ježíš nám v Písmu říká: Já jsem pravý vinný kmen, vy jste ratolesti. Svými dary se všichni stávají přínosem členům společenství církve i lidem mimo ně.

Vyprošujme si milost, abychom byli světlem pro druhé, přejme si, aby znašeho života poznávali, že Bůh nás všechny vroucně miluje

Mgr. Pavel Pokorný – Farář Českobratrské církve evangelické.

Předseda Komise pro duchovní služby ve zdravotnických zařízeních Ekumenické rady církvi vČR. Poskytuje duchovní službu ve FN Motol jako dobrovolník od roku 2005.

Vzdělání: **Evangelická teologická fakulta UK.** Kurzy: *Pastoral Care and Spiritual Guidance, Ethical and Theological Reflections on Biomedical Issues (Austin Presbyterian Theological Seminary).*

Konzultuje také vanigličině.

Praxe: Pastorační praxe od roku 1987, stáž vSt.David´s Hospital (Austin, USA).

Kontakt: pavel.pokorny@evangnet.cz

Mgr. Alena Procházková – Farářka Evangelické církve metodistické.

Vzdělání: **Husitská teologická fakulta UK.** Vsoučasnosti prochází roční přípravou vkurzu pro nemocniční duchovní na Evangelické teologické fakultě UK.

Praxe: Pastorační praxe na farnostech ČR od roku 1975 a zkušenosti s kontaktem snárodnostními menšinami. Konzultuje také vněmčině.

Kontakt: procha@email.cz

Koordinátorkou psychosociální a spirituální služby ve FN Motol je:

MUDr. Eva Kalvínková – telefon 222443 1047 nebo e-mail eva.kalvinska@fnmotol.cz

Vzdělání: 2. atestace zpediatrie, výcvik vrodinné terapii, lege artis postupy vkomunitní a skupinové psychoterapii; studijní pobyt (USA) – psychosociální a spirituální podpora pacientů a personálu, management dobrovolnictví, kurz (Anglie) Spiritual Healthcare.

Předchozí ustanovení nemocničních kaplanů zůstává v platnosti:

P. Jaroslav Miškovský (724027326) a P. Miroslav Chlupsa, O.Cr. (602310145)

Do FN Motol lze také přivolat P. Lohela Zdeňka Klinderu, O.Praem. (602390845)

POUŤ DO POŘÍČÍ NAD SÁZAVOU 2008

VPoříčí nad Sázavou, vkostele sv. Havla (u řeky), bude obětována mše sv. za Dr. Františka Noska (1886-1935), františkánského terciáře a významného předválečného katolického politika a národohospodáře. Mše svatá bude slavena vsobotu 19. dubna 2008 v16 hodin a hlavním celebrantem bude Otec kardinál Miloslav Vlk, arcibiskup pražský.

Spojení do Poříčí je možné vlakem zPrahy hl. n. ve14.15 h spřestupem vČerčanech 15.13 h/15.25 h a příjezdem do Poříčí nad Sázavou v15.30 h (zČerčan do Poříčí to jsou asi 2 km). Do Poříčí nad Sázavou je možné putovat i zBenešova, kde je sraz cca v11.30 hodin u východu znádraží ČD ve směru na Konopiště

VÝZVA

Noskovy záležitosti se ujal generální postulátor františkánského řádu, bratr Luca M. De Rosa OFM. Je to krok ktomu, aby mohl být zahájen řádný proces blahořečení. Postulátor si vyzádal doplnění seznamu osob, které by mohly podat svědectví o Noskově životě. Jde nejen o očitě svědky (kteří sNoskem hovořili nebo jej alespoň viděli a slyšeli na různých setkáních), ale i o svědky nepřímé (kteří o něm slyšeli od očitých svědků). Proto prosíme ty zvás, kteří se můžete stát svědky, nebo o někom takovém víte, o zprávu na níže uvedenou kontaktní adresu.

Na závěr upozornění: věříme, že se za nás bratr Nosek přimlouvá, stejně jako my se přimlouváme za něho. Vždyt vyznáváme víru ve společenství svatých. Nebojme se proto předkládat mu soukromě své trápení a starosti. Můžeme si být jisti, že mu nejsme lhotejní. Vždyt jeho současníci vyprávěli, jaký měl zájem o každého jednotlivce, např. o mladé lidi, kteří přicházeli do Prahy za prací. Ale i staří osamělí lidé mu leželi na srdci, založil Družinu sv. Kláry, aby se jim dostalo potřebné péče.

Národní rada Sekulárního františkánského řádu

Kontaktní adresa: Miloslav Müller, Pod Sychrovem I, č.1108/28, 101 00 Praha 10, tel. 272 76 50 83 (večer), nebo mobil 732744 953, nebo e-mail: muller.miloslav@centrum.cz

A JEŠTĚ DÍKY!



Předně díky našemu Pánu za vrchol liturgického roku, za vrchol naší víry, který jsme v uplynulých dnech prožili a vlastně prožíváme stále. Díky za bohatství, které jsme dostali ve víře a naději na nový život. Vždyt člověk potřebuje ke své životní pouti naději, cíl. To je to pravé bohatství!

Ale chci také poděkovat našemu duchovní otci farnosti - P.Petrovi Bouškovi , že jsme mohli prožít obřady Velikonoc tak hluboce. Víte, jsme lidé a působí na nás mnohé lidské faktory při dlouhých obřadech, zvláště zima, různé tělesné neduhy a tak člověk ztrácí

často soustředění. Někteří se rozhodnou pro jiný chrám, kde je teplo a pod. Ale myslím, že nejsem sama, když chci i slavnosti prožívat tam, kde jsem doma. A bylo to letos u nás d o m a - v našem kostele opravdu krásné. Obřady probíhaly důstojně bez zbytečných časových prodlev. Sedm čtení z Pisma, s krásnými žalmy, zpívanými děvčaty z naší farnosti, křest tolika nových křesťanů! Při obnově křestního slibu si člověk pak více uvědomuje to spojení nebe se zemí. Symbolicky na mě zapůsobil příchod do ztemnělého chrámu po svěcení ohně, kdy opravdu nebylo nic vidět a několikrát se ozvaly rány, jak někdo zavadil o rozestavené židle. To mi potvrdilo, jak člověk , často pohřížený v temnotu tápe v životě, zakopává a padá, jak potřebuje ke svému životu svělo - zvláště světlo Kristovo! Díky! **MM**

HLEDÁME ZDRAVOTNICI PRO LETNÍ TÁBOR PRO DĚTI 6 -12LET, 23.7.-3.8.08

Pro letošní letní tábor sháníme zdravotnici/zdravotníka. Zdravotnici na táboře může dělat zdr. sestra nebo studující medicíny nebo absolvent zdrav.kurz pro zotavovací akce. Budeme rádi pokud se někdo bude chtít s námi vydat na letní tábor. J Dále hledáme na tábor ještě jednoho vedoucího/vedoucí starší 18let. Kontaktovat nás můžete mailem: bet-el@seznam.cz nebo osobně Magdu Vlčkovou nebo Marii Syrovou nebo Kubu Vyskočila. Rádi mezi sebou přivítáme nové tváře. Děkujeme. o.s.Bét-el, www.bet-el.signalny.cz

LETNÍ TÁBOR PRO DĚTI OD 6 DO 12 LET, 23.7.-3.8.2008

Jedeme stejně jako loni na faru do Chotěborek v Podkrokonosi, budeme mít s sebou stany pro ty, kteří si chtějí užít léto víc "v přírodě". (Bereme i předškoláky.) J Š R

Děti se mohou těšit na dobré jídlo od naší šikovné kuchařky, na hry, výlety a na příjemné vedoucí. Děti je možné přihlásit na mailu bet-el@seznam.cz (uveďte jméno dítěte, datum narození, kontaktní adresu na vás a telefon) nebo můžete nechat tyto údaje v obálce ve vrátnici Komunitního centra sv. Prokopa. Na www.bet-el.signalny.cz je ke stažení přihláška. Cena: 2150,-Kč.

Předtáborová schůzka pro rodiče proběhne v úterý 17. června 2008 v 19h. v Komunitním centru sv. Prokopa na Nových Butovicích. (více informací na www.bet-el.signalny.cz). Přihlašovat děti je možné do 30. června 2008. o.s. Bét-el (Magda Vlčková 608610600)

VÝLET NA ZÁMEK BŘEZNICE V SOBOTU 26. DUBNA 08

Sraz v 9:30 na Smíchovském nádraží u pokladen. S sebou: 170,-Kč, svačinu, pití, dobré boty, pláštěnku. Návrat kolem 17:30h. na Smíchovské nádraží. (Vlak by měl jet ze směru Beroun. Na Smíchově by měl být v 17:37.)o.s. Bét-el, www.bet-el.signalny.cz