



POŘAD BOHOSLUŽEB VE SMÍCHOVSKÉ FARNOSTI			
Neděle:	8:00	9:30	18:00
Po-Pá:	6:30	17:30	pátek 11:15 sv. Gabriel 15:00 Palata
Sobota:	7:30	17:30	(nedělní)
KONTAKT S KNĚZEM		ÚŘEDNÍ HODINY	
úterý: 7:00 - 11:00 (kromě 3. úterý v měsíci)		(farní kancelář nebo v sakristii kostela)	
Jindy po dohodě nebo v čase bohoslužeb.		pondělí - pátek: 7:00 - 11:00	
PŘÍLEŽITOST KPŘIJETÍ SVÁTOSTI SMÍŘENÍ U SV. VÁCLAVA			
Neděle:	- ráno 7:30 - 7:55	9:00 - 9:25	
	- večer 17:00 - 17:55		
Všední dny:	- večer 17:00 - 17:25		
Jindy:	- po individuální dohodě.		
VÝZNAMNÉ DNY, SVÁTKY A FARNÍ PROGRAM			
1.3. sobota	rekolekce pro služebníky eucharistie od 9 hod. vPastoračním středisku		
2.3. neděle	4. neděle postní ; koná se sbírka na Arcidiecézní charitu		
8.3. sobota	úklidová brigáda vkostele (po ranní mši sv.); od 15.45 ministrantská schůzka		
9.3. neděle	5. neděle postní		
14.3. pátek	od 17.30 kající bohoslužba slova srozšířenou možností přijetí svátosti smíření (místo večerní mše svaté)		
15.3. sobota	Slavnost sv. Josefa, snoubence Panny Marie		
16.3. neděle	Květná neděle bohoslužby Svatého týdne ve farnosti - viz str. ???		
20.3. čtvrtek	Zelený čtvrtek od 9 hod. Missa chrismatis vkatedrále		
21.3. pátek	Velký pátek - den přísného postu sbírka na Svatou zemi		
22.3. sobota	Bílá sobota		
23.3. neděle	Slavnost Zmrtvýchvstání Páně		
25.3. úterý	od 18:30 schůzka redakční rady Zpravodaje		
30.3. neděle	2. neděle velikonoční (Božího milosrdenství) od 19.15 setkání pastorační rady farnosti		
31.3. pondělí	Slavnost Zvěstování Páně		
4.4. pátek	1. pátek v měsíci - po večerní mši sv. adorace do 23 hodin		
6.4. neděle	3. neděle velikonoční		
	Nabídka CD - „Popelka nazaretská“ Vsakristii našeho kostela si můžete zakoupit (resp. objednat) CD „Popelka nazaretská“ od Václava Renče. Recituje: Radovan Lukavský. Hudba: Vít Petruš, úprava: P. Karel Bříza. Zpívá Břízův chrámový sbor Kameničky. Cena: 100,- Kč.		
vydává:	Ř.k. farnost u kostela sv. Václava na Smíchově, Náměstí 14.října 17, 150 00 Praha 5, tel. 257 317 652		
redakční rada:	P. P. Bouška, P. S. Příbyl, M. Muchová, Z. Hadravová, F. Nedbal		
uzávěrka:	20. každý měsíc (zašlete na: prispevky@volny.cz nebo do 15. do sakristie) náklad: 800 ks neprodejně		

3
Březen
2008

Zpravodaj

farnosti sv. Václava na Smíchově



KŘEST

Postní doba bývala tradičně nejen obdobím přípravy na velikonoční oslavu Kristova vzkříšení, ale také bezprostřední přípravou na přijetí křtu u těch, kdo v Krista uvěřili. Pro ty, kdo křest přijali již dříve, byla postní doba naopak tradičně příležitostí k tomu, aby si znovu připomenuli jeho význam pro svůj život a aby o Velikonočních křestní milost ve svém srdci znovu oživila a obnovila také závazky, které z přijatého křtu vyplývají. To poslední je ostatně i součástí liturgie o Velikonoční vigílii. Uvědomujeme si ale opravdu význam toho, že jsme pokřtěni? Alespoň po stránce věroučné bychom k tomu nejeden důvod nalézt mohli:

Křest je první ze sedmi svátostí, protože otevírá cestu do plného křesťanského života a je také předpokladem jeho vydařeného završení na věčnosti. Z hlediska společenství je křest vstupem do církve, podobá se narození nového člověka do rodiny. Z hlediska osobního je počátkem života s Bohem v církvi. Nezabývá se sice člověka jistě náklonností ke zlému, přináší však s sebou bezprostředně úplné očistění jak od dědičného, tak od všech dosavadních osobních hříchů. Křestní voda je výmluvným symbolem tohoto očistění, i když ho sama o sobě samozřejmě nepůsobí. Účinek křtu vyplývá z jeho ustanovení samotným Ježíšem Kristem, který před svým nanebevstoupením rozesílá apoštoly se slovy: „Jděte tedy, získejte za učedníky všechny národy, křtíte je ve jménu Otce i Syna i Ducha svatého a učte je zachovávat všechno, co jsem vám přikázal.“ (Mt 28, 19) Nezbytným a logickým předpokladem přijetí křtu je tedy víra v Ježíše Krista a ztotožnění se s jeho učením. Aby měli ti, kdo uvěřili, dostatek času vše potřebné dobře zažít a také příležitost dát najevo, že to s vírou myslí vážně, rozvinula církev v prvních staletích tzv. katechumenát, který znamenal postupné uvádění do křesťanského života a vrcholil právě přijetím křtu. Taková příprava na křest trvala někdy až tři roky. Později se však od katecheze před křtem začalo upouštět a uvádění do křesťanského života se přesouvalo spíše až do období po křtu. Přesto však křest nelze (s výjimkou nebezpečí smrti) od katecheze oddělit, ať už by probíhala předem, nebo až následně. Průvodcem člověka na cestě ke křtu býval od prvních dob zralý křesťan (kmoťr), který také později nově pokřtěnému pomáhal vrátat hlouběji do života z víry.

I když je křest podmínkou spásy člověka (sr. Jan 3, 5), nemusí být proto všem, kdo nebyli řádně pokřtěni, cesta ke spáse uzavřená. Např. již ve 3. století se hovoří o „křtu krve“ (mučedníci pro Krista) nebo také o „křtu touhy“ (touha po Kristu bez možnosti křest přijmout), které mohou řádný křest nahradit. Spasen může být i každý, kdo hledá pravdu a žije podle ní, i když nepoznal Kristovo evangelium a jeho církev. Děti, které zemřely bez křtu (tedy v dědičném hříchu), církev světuje Božím milosrdenstvím s nadějí, že také pro ně existuje cesta ke spáse.

Křest uděluje řádně biskup, kněz nebo jáhen, v případě nutnosti však může platně křtít každý člověk (i nepokřtěný), pokud má úmysl konat to, co při křtu koná církev, a dodrží správný postup (trojí polití hlavy se slovy: „Já tě křtím ve jménu Otce i Syna i Ducha svatého.“) Za těchto okolností je tedy platný i např. křest udělený v nekatolické církvi. Křest vtiskuje člověku jednou pro vždy „nezrušitelné znamení na duši“, nemůže tedy být opakován.

pb

PRAVIDELNÝ PROGRAM FARNOSTI

Jednotlivá společenství v naší farnosti Vám nabízejí možnost prohloubit svou víru, setkat se s lidmi podobného smýšlení. Všichni jsou srdečně zváni!

Farní káva

neděle od 9:00 a od 10:30 - velký sál na faře

Společenství starších rodičů

neděle 17:00-18:30 - velký sál na faře

Pondělní společenství

pondělí od 18:30 - velký sál na faře

Mateřské centrum Venoušek

úterý 9:30 - 11:30 hod. - mateřské centrum fara

Rekreační cvičení pro ženy

úterý 18:30 - 19:30 hod. - velký sál

Společenství Obnovy v Duchu svatém

úterý od 20 hod. - velký sál na faře

Program pro mládež (od 14 let)

středa 18:30 - 20:00 na faře.

Společenství mládeže (15 - 26 let)

středa od 18:30 - na faře. Další podrobnosti na

spolcovni.usmev.cz

Mateřské centrum Venoušek - modlitební setkání
čtvrtek od 9:30 do 11:30 - mateřské centrum na faře.

Biblická hodina pod vedením **P. Stanislava**
čtvrtek 19:00 - 20:00 - velký sál na faře

Modlitba Růžence

Každý čtvrtek a pátek od 17 hod. modlitba sv. růžence.

Pravidelná páteční adorace

Každý pátek po večerní mši sv. společná adorace.
Každý první pátek v měsíci je adorace do 23 hod.

Farní pastorační rada

Nejbližší schůzka bude 30.3. v 19:15, na faře

Redakční rada Zpravodaje

Nejbližší schůzka 25.3. v 18:30, farní kancelář

Výuka dětí - náboženství

Pravidelná výuka od října, rozvrh ve vývěsce

Katechumenát dospělých

Individuální příprava pod vedením **P. Petra a P. Mariusze**

Rodinnou vstupenku do ZOO lze zamluvit a vypůjčit u Petry Šustrové (724 241 322 nebo 257 328 718)

administrátor: P. Petr Bouška / tel: 257 317 652 nebo 608 524 408 / petr.bouska@centrum.cz

farní vikář: P. Mariusz Przygoda / yuga@centrum.cz

výpomocný duchovní a správce kostela sv. Gabriela: P. Stanislav Přibyl / tel. 241 416 252

Sponzorské dary: Číslo bankovního účtu farnosti je 110840051/0100. Jako variabilní symbol platby uveďte číslo dárce, které vám přidělí farář.

Farní www stránky: Adresa je: www.vaclavonline.wz.cz Své příspěvky, fotografie, aktuality a vše další, co chcete na stránky umístit, pošlete na adresu jan.macek@atlas.cz

Farní Zpravodaj: Zprávy o dění ve farnosti, oznámení, ohlasy, dojmy, postřehy, fotografie, zasílejte na prispevky@volny.cz **P.S. Uzávěrka je 20. každý měsíc.**

Farní knihovna: Knihovna je ve farním sále, půjčuje se vždy při kávě po nedělní mši sv. v 9:30 (tedy v době 10:45-11:30). Dále je možné si knihy půjčovat po dohodě s knihovnicí i v jednotlivých společenstvích. Díky darům máme již téměř 500 knih a 50 audiokazet, všem dárcům srdečně děkujeme.



OBLÍBENÉ "FARNÍ KAFE" BUDE I NADÁLE KAŽDOU NEDĚLÍ, POKUD SE NAJDOU OCHOTNÍ SPOLUPRACOVNÍCI, KTEŘÍ BUDOU "DRŽET SLUŽBY". ŽÁROVENĚ HLEDÁME DALŠÍ SPOLUPRACOVNÍKY NA ZAJIŠTĚNÍ ÚKLIDU KOSTELA.

Mezi objekty firem Škofin a SAP přejdeme ulici (pozor na auta), před námi je teď zarostlý val a za ním už sídliště Nové Butovice. Panelovka se ale stočí doleva a přijedete kdoprávní značce „Cyklisto sesedni zkola“, tady zahneme po okruhu „A“ doprava k zastávce MHD Nušlova. Zde se od trasy „A“ definitivně oddělíme a pokračujeme podél rušné silnice (Bucharova) směrem ke stanici metra Nové Butovice, kde náš dnešní výlet po necelých devíti kilometrech (**km 8,7**) končí. Cyklisté mohou zmíněnou trasu absolvovat i opačně, přímo od metra Nové Butovice.



Kostel Panny Marie Vítězné na Bílé Hoře

Vkosteje Panny Marie Vítězné na Bílé Hoře se konají pravidelné bohoslužby: neděle 11 h, čtvrtek 16 h. Areál kostela bývá otevřen hodinu před mší. Dne 8. 12. 2007 oficiálně zahájily život vklášteře na Bílé Hoře sestry benedikanky komunity Venio.

Kým jsme a o co se snažíme?

Za datum vzniku komunity Venio OSB považujeme rok 1926 a za zakladatelku Agnes Marianne Johannes. Od samého počátku byla vsestrách touha a snaha spojit benediktinský život a liturgickou modlitbu snormálním zaměstnáním. Znamená to tedy, že chodíme do svých civilních zaměstnání, kterým jsme se věnovaly před vstupem do kláštera, nebo pro které jsme získaly kvalifikaci během dalších studií.

Autorem naší řehole – pravidel našeho života – je sv. Benedikt z Nursie (asi 480 – 547). Benedikt studoval v Římě, později se stal poustevníkem, a když se kolem něj začali

shromažďovat následovníci, napsal řeholi pro mnichy, která se dnes nazývá Řehole sv. Benedikta (RB). Svätý Benedikt klade velký důraz na život ve společenství. Klášter můžeme přirovnat krodině. Rodina zůstává rodinou po celý život. Proto se i my rozhodujeme žít vjednom konkrétním společenství a skládáme slib stálosti. Heslem našeho řádu je: „Ut In Omnibus Glorificetur Deus – UIOGD“, tedy „Ve všem at je oslavován Bůh.“ (RB 57,9 a 1 Petr 4,11). Není důležité, jakou činnost vykonáváme, vše má být službou Bohu. Sv. Benedikt nevyznačil svým mnichům žádnou konkrétní práci. Píše pouze, že bratři mají „žít zpráce svých rukou“ (RB 48,8). Každé benediktinské společenství dělá to, co je vjeho okolí potřebné. Jedno je však společné pro všechny – společné slavení liturgie – mše svaté a chórové modlitby.

Všechny, kdo by chtěli oslavovat Boha spolu snámi, zveme kúčasti na naši liturgické modlitbě. Zpočátku se jedná především o modlitbu NĚSPOR – večerních chval. Ty se modlíme každý den v18 hodin vnaší domácí kapli. Pokud máte zájem o účast, sradostí vás uvítáme. Brána kláštera bude otevřena od 17.45 do 17.55 a tím bude umožněn také přístup do naší kaple (opsáno znástěnky u kostela).

Okruh Za prací a zábavou

Okruh „Za prací a zábavou“ (v terénu označen písmenem A) slouží pro chodce, cyklisty, in-line bruslaře, skateboardisty a částečně i pro vozičkáře. Okruh nechala vyznačit radnice městské části v rámci realizace strategií a schváleného Generelu cyklotrask a cyklotras vPraze 13. Cyklookruh je zčásti veden po cyklostezce mezi panelovými domy, zčásti po zklidněných místních komunikacích a účelových cestách a umožňuje používat bicykl při každodenních cestách za prací, po nákupu, do úřadu, za vzděláním i kvýletům za přírodou bez narušování životního prostředí škodlivými zplodinami. Okruh vede přes Lužiny, Nové Butovice, Stodůlky a Háje, na trase leží přírodní zóny Centrální park Prahy 13, Panská zahrada a přírodní památka „U Hájů“.

Michael Mareš

ZÁPIS ZE ZASEDÁNÍ PASTORAČNÍ RADY 27.1.2008



Přítomni: P. Petr Bouška, P. Baldínský, J. Dajbich, J. Macek, A. Macková, F. Nedbal, J. Suchel, V. Škácha, M. Tomková, P. Zborník

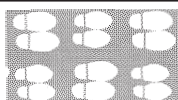
Body jednání, návrhy a usnesení:

- Využívání farních místností hnutí Fokoláre
- Návrh na farní svatováclavskou pouti do katedrály (mše sv. ve svatováclavské kapli v sobotu 19.4. od 10:30)
- Příprava programu farní pouti do Klokot 24.5.
- Řešení nedostatku místa pro sbírku farní knihovny.
- Část bodů programu úklidové brigády 8.3.
- Farní dovolená pro rodiče smálými dětmi – přihlášení vsakristii na nástěnce
- Závěry elektrovevize kostela
- Návrh na sestavení seznamu potřebných věcí, které je nutno do farnosti pořídit
- Návrh uspořádat na Zelený čtvrtek agapé po bohoslužbě a adoraci (občerstvení, popovídání)
- Návrh na oddělení technických témat od pastoračních a na vytvoření skupiny zajišťující technické záležitosti farnosti.

Termín dalšího zasedání: **neděle 30.3.2008 od 19:15**

Zapsal: **V. Škácha**

ÚKLIDOVÁ BRIGÁDA VKOSTELE



V sobotu 8.3., tedy 2 týdny před Velikonocemi, se uskuteční vkostele úklidová brigáda. Prosíme ochotné farníky o pomoc. **pb**

HLEDÁME DOBROVOLNÍKA - MINISTRANTA PRO MINISTROVÁNÍ VPONDĚLÍ A VE ČTVRTEK NA RANNÍ MŠI SVATÉ V6:30 HOD. (V TOMTO KOSTELE)

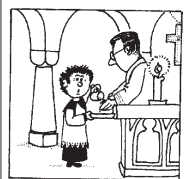
FARNÍ SVATOVÁCLAVSKÁ POUŤ DO PRAŽSKÉ KATEDRÁLY

je plánována na sobotu 19.4. - mši sv. ve svatováclavské kapli máme zmluvenu na 10.30 hod.

FARNÍ DOVOLENÁ

Pro rodiče sdětní proběhne opět ve Štětkní v termínu 26.7. - 2.8.2008 Předběžné přihlášky vsakristii, závazné přihlášky + zaplacení zálohy v dubnu.

MINISTRANTSKÉ SCHŮZKY



V sobotu 9.2. se konala další schůzka. Proběhla poněkud netradičně, Vašek Karban se ze zdravotních důvodů nemohl dostavit, a tak na poslední chvíli přijel „suplovat“ Petr Zborník, kterému za to ještě jednou velmi děkujeme. V průběhu schůzky jsme letmo prošli všechny fáze mše. Šli jsme si na chvíli přede mši provětrat hlavy „fotbalem“ a pak naše nazkoušené věci zkusit v praxi při mši svaté. Další setkání je naplánováno na sobotu 8.3. od 15:45 opět v sakristii kostela sv. Václava.

Kam sdotazy?

Václav Jan Ondřej Karban, mob.: 608733638, e-mail: azog@seznam.cz ICQ: 318-310-753

Václav Šustr, tel. 257328718, mob.: 721100308, e-mail: vaclav.sustr@centrum.cz ICQ: 434-777-902

PODZIMNÍ PRÁZDNINY VE ŠPINDLEROVĚ MLÝNĚ

Jak jste si jistě přečetli v únorové Zpravodaji, letos se farní dovolené roztrčí na jednotlivé skupinky podle potřeb a zájmů jejich účastníků. Dovolila bych si vás proto pozvat na společné podzimní prázdniny, na které jsem zajistila prostory celé fary ve Špindlerově mlýně. Fara je zmluvená na dobu školních prázdnin – tedy od pátku 24.10. do středy 29.10.2008.

Svou účast na této dovolené přislíbil i Otec Petr Bouška. Fara není velká – celkem je tam 22 lůžek. 3 rodiny sdětní jsou již přihlášeny, takže zbývají ještě dva volné dvoulůžkové pokoje. Zálohu na ubytování je třeba zaplatit již nyní v březnu, proto máte-li chuť a odvalu se knám přidat, budeme rádi. Ubytování je moc pěkné, bližší informace o něm získáte na www.eljon.cz nebo přímo u mě na tel.: 257328718 nebo 724241322. Zájemci o náš společný pobyt nechtě kontaktují pouze mou osobu a to na výše uvedených telefonních číslech nebo osobně.

Petra Šustrůvá

NEDĚLNÍ VÝLET PO MŠI - PŘES ÚDOLÍ MOTOLSKÉHO POTOKA, ANEB ZKOPCE NA KOPEC



Tentokrát se vydáme z Prahy 6 na Prahu 13. Během vycházky mimo jiné navštívíme oboru Hvězda s nedalekou mohylou připomínající porážku českých stavů v bitvě na Bílé Hoře 8. listopadu 1620 a kostel Panny Marie Vítězné na Bílé Hoře.

Dnešní výlet zahájíme na Vypichu (Praha 6), na konečné tramvaje č. 15 (vnadmořské výšce 360,306 m n. m.). Odtud se vydáme k hlavní bráně obory Hvězda (cca 200 metrů), výlet za nedělním dobrodružstvím právě začíná (**km 0**).

Mapu ani busolu si s sebou brát nemusíte, půjdeme po dobře značených cestách, většinou cyklotrasách (použit tedy lze i jízdní kolo). Před

hlavní bránou uhneme doleva podél opukové zdi po cyklotrase 201 směr Řepy a Sobín (po 201 půjdeme až ke křižovatce ulic Rozdělovská x Haberfeldova, cca 1,3 km), mineme boční „břevnovskou“ bránu (kdo má zájem, může samozřejmě projít od hlavní kbřevnovské bráně oborou kolem Letohrádku Hvězda) a po 201 zahne (vpravo) do ulice Pozdeňská. Cyklisti po ulici, chodci po chodníku - podél fotbalových hřišť pokračujeme po značené cyklotrase 201 (napravo je vidět opravená opuková

zeď obory Hvězda). Na konci Pozdeňské se dáme vpravo (po 201) do ulice Moravanů a po několika metrech zase vlevo do jednosměrné ulice Rozdělovská (mineme restauraci Na Hřišti, TJ Sokol Bílá Hora, oddíl kopané). Na již zmíněném křížení ulice Rozdělovská x Haberfeldova (**km 1,3**) opustíme na chvíli 201 a pokračujeme dále Rozdělovskou až kparčíku mezi ulicemi Alej Českých exulantů (na konci Rozdělovské zahne doprava a hned doleva, do jednosměrky Alej Českých exulantů).

Letohrádek Hvězda je odtud jako na dlani, ostatně po chvíli před sebou uvidíme i památnou mohylu, kterou na památku padlých bojovníků nechala v roce 1920 postavit Sokolská župa podbělohorská (nejprve ale musíme dojet na konec „Aleje“, zahnout doleva do ulice Řepské a pak „polní“ cestou kmohyle - **km 2**). Při dobré viditelnosti odtud bývá pěkný rozhled na České středohoří, někdy jsou vidět i vzdálené Trosky, Říp, a také nedaleký Hornbach.



KŘÍŽOVÁ CESTA VSMS

1. Ježíši odsouzený, nauč mě druhé neodsuzovat, ale přijímat je všechny sláskou.
2. Ježíši, který jsi na sebe vzal kříž, dej i mě odvahu vzít a nést jej každý den.
3. Ježíši, který jsi pod křížem upadnul, dej mi sílu po pádu do hříchu vždy znovu začít.
4. Ježíši, tys potkal svou milovanou matku, nauč mě úplně konkrétně milovat mé rodiče.
5. Ježíši, tobě pomohl Šimon nést kříž, kéž i já ti dokážu pomáhat v potřebných kolem sebe.
6. Ježíši, Veronika osušila tvou zmučenou tvář, vtiskni svou tvář nezničitelně i do mého srdce.
7. Ježíši, tys opět upadnul, dej, ať ve své bídě stále zakouším tvou pomoc.
8. Ježíši oplakávaný, kéž mi mé smutky pomohou hlouběji poznat tebe i celý svět.
9. Ježíši, tvé pády pod křížem ať mi dodají trpělivost se sebou i s druhými.
10. Ježíši zbavený šatů, nauč mě skromnosti, pokoře a průzračnosti srdce.
11. Ježíši ukřižovaný, dej mi statečnost, abych vytrval ve svých závazcích.
12. Ježíši, který jsi na kříži umřel, klaním se ti a děkuji za spásu, kterou jsi získal pro mě i pro celý svět.
13. Ježíši, přítel tě sňali zkříže, dej, ať naleznu přátele věrně v časech dobrých i zlých
14. Ježíši, v hrobě očekávající vzkříšení, ať mě tvé Velikonoce naplní nadějí, že nad vším vítězí tvá láska.

(se svolením autora převzato www.poust.cz)

HYGIENA TĚLA I DUŠE



Každý znás věnujeme více či méně času a prostředků k hygieně svého těla - na pravidelné mytí, sprchování, holení, čištění zubů a dále aplikaci krémů, šamponů, deodorantů, příp. i kráslicích prostředků (abychom vypadali...). Nic proti tomu, také raději cestuji v tramvaji vedle vonícího člověka, než vedle opilce, páchnoucího alkoholem, nikotinem či ještě hůře. Ale člověk není jen tělesná schránka, má i duši! A hned se nabízí otázka: také věnujeme čas na pravidelné omývání a čištění duše svátostí smíření? Používáme jako výživný prostředek časté přijímání Těla Páně?

Provoníme svou duši dobrým duchovním životem, radostí a vděkem? Omýváme modlitbou své hříšné já? Na svém hmotném těle vidíme každou poskvrnku, ale sduší už je to asi horší! A když už někdy ta naše ušpiněná dušička volá po očistě, slyšíme ji? Neuděláme si raději novou pletovou masku na obličej, abychom to volání duše přehlušili? Spolupracujeme smilostí Boží, dejme jí prostor a čas, aby nás oslovila, vždyť čistá duše prozáří celý náš život. **HK**

A K TOMU JEŠTĚ SLOVA BISKUPA

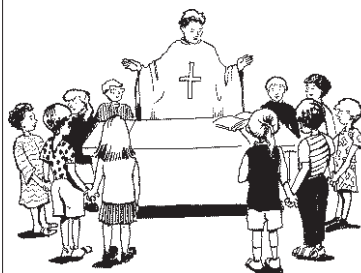
... „Hřích nám zakrývá oči, abychom neviděli skutečnou krásu života a stvoření a nemohli se ní radovat. Mnohokrát jsem jako kněz i jako biskup cítil působení Ducha svatého, jeho zvláštní moc. Mnohokrát jsem spolu sdílel radost člověka, ze kterého Ježíš sňal ruksak s harampádím a byl najednou volný a šťastný. Mnohokrát jsem slyšel po udělení rozhřešení říkat něco ve smyslu: „Kdybych měl křídla, tak teď odletím.“ A já jsem si zase mnohokrát řekl, že kdybych byl knězem třeba jen pro tuto jedinou zpověď, tak to stálo za to.“ (Biskup V.Cikrle) **MM**

A NĚCO KZAMYŠLENÍ A POUSMÁNÍ

Široce rozpažené paže Ježíše na kříži symbolizují lásku, která ponechává volnost, která nespírá a která nás nechává svobodně dýchat.

Paní katechetka se ptá: „Co je potřeba udělat, aby nám byly odpuštěny hříchy?“ „Prosím, napřed je musíme udělat!“ **MM**

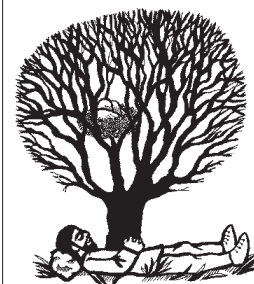
SUDETSKÁ MŠE



Jarní prázdniny jsme strávili v Bohem zapomenutém kraji, v obci Mariánská v Krušných horách. Čas se zde zastavil někdy začátkem 70.let. Vneděli ráno jsme se vydali na mši svatou do nejbližšího kostela, tedy do cca 4 km vzdáleného Jáchymova. Vyrazili jsme hodinu před mší a pěšky přes kopec jsme přesně na čas vstoupili do kostela sv. Jáchyma. Mezi oprýskanými, polorozpadlými domy a uzavřenými doly se ohromný gotický kostel z r. 1534 vyjímá jako nádherná perla. Když jsme vcházeli do kostela, syn se mě (asi po zkušenosti zmístního obchodu,

kde na něj prodavačka mluvila německy) zeptal, zda bude mše sloužená v češtině nebo němčině a já začala zvažovat variantu latinské liturgie. Ve zcela prázdném kostele nás čekala nenápadná cedulka s informací, že mše je sloužená v kapli. A tak jsme okolo hlavního nádherně vyřezávaného dřevěného oltáře prošli do vytopené boční kapličky, která již byla kprasknutí přeplněná lidmi. A za námi proudili další věřící. Místní odkudsi začali nosit různé židličky a sedátka, lidé seděli a stáli všude - v lavicích i okolo nich, ve výklencích, u varhan, ve dveřích, okolo oltáře i za ním, někteří i téměř ve skříni na ornáty. Když pan farář, poněkud zaskočen nebyvalým množstvím věřících, začal nahlas uvažovat, zda bychom se neměli přesunout do mnohonásobně většího prostoru vymrzlého kostela, všichni jsme to kvitovali jako rozumný nápad. On však asi při představě, jak se to množství věřících přesouvá těmi malými dvířky do kostela, nakonec nedemokraticky rozhodl, že zůstaneme, kde jsme. Ukázalo se to jako moudré rozhodnutí, protože mše se snad pro všechny zúčastněné stala úžasným zážitkem. Připadali jsme si jako v počátcích církve, kdy se mše sloužily ještě tajně v katakombách či soukromých domech. Bylo nám tak těsně, že když jsme chtěli pokleknout, ukázalo se, že to nelze, a tak nám důstojný pán řekl, ať klidně zůstaneme stát. Svaté přijímání bylo možné uskutečnit pouze tak, že pan farář sám obcházel věřící a podával lidem Tělo Kristovo, někdy dokonce v dost kuriózní pozici. Opravdu zvláštní zážitek. A jazyk liturgie? Představte si, že mše svatá se dá sloužit dvojazyčně. Vše říkal kněz dvakrát, nejprve česky a vzápětí to zopakoval německy, pouze první čtení bylo v češtině a druhé bylo čteno německy. A nevěřili byste, ale i kázání se dá překládat (byť místním laikem). Tato mše se pro nás stala nádherným nezapomenutelným zážitkem a zároveň důkazem, že dva národy mohou bez problému žít ne vedle sebe, ale spolu - vždyť všichni jsme děti boží. **Petra Šustrová**

LÉČIVÁ CHVILKA TÍCHA



Odborníci se vážně zamýšlejí nad otázkou, jak zabránit nadměrnému hluku, který je kolem nás i vnás samotných. Působí ho doprava, stroje, ale také média. Mnozí lidé si hned ráno zapnou rádio nebo televizi, i když obsah vysílání neposlouchají. Slouží jim to jenom jako zvuková kulisa. Někteří se tím snaží násilím potlačit své myšlenky, většina je však tak otupělá, že už ji vůbec nevnímá. Proto je tolik těch, kteří nemohou najít smysl života. To je totiž možné jenom v tichu, přestože také ono může mít opačný účinek. Především u starých a opuštěných lidí vyvolává ticho smutek a sklíčenost. Avšak léčivá chvílka zastavení v denním shonu napomáhá kzamyšlení, soustředění na práci, naslouchání Bohu a lidem. Proto si ji dopřávejme podle svých možností častěji. Je to další krůček k porozumění sobě i druhým. **(Ilona Bozděchová)**

POSTNÍ REKOLEKCE

**„ZPísma, jako zobilnice světla, dobrý pastýř štedře rozdává,
aby vduších Boží láska kvetla, mocným hlasem ovce svolává.
Kriste zvečeřadla, Kriste zkrříže, přijmi dík i prosby za pastýře.“**

(Kancionál, píseň č. 843)

Tato slova mešní písně spolu svelkou vděčností Pánu za vše dobré ve mně rezonovala cestou zpostní obnovy, která se konala na faře vsobotu 9. února a kterou vedl p. biskup Karel Herbst. Hovořil knám totiž opět způsobem sobě vlastním - milými slovy, neokázale a skromně, ale zapáleně a přesvědčivě, tak, jak ho známe ze všech příležitostí, kdy jsme se s ním mohli setkat. Jako pastýř, který má velkou starost o svěšené stádo a chce ho přivést na tu nejlepší pastvu - do Boží blízkosti, k Bohu doslova „na dotek“. Znovu jsem si uvědomila, že za naše pastýře málo děkuji a málo prosím. A že je to obojí velmi důležité. Přednášky se samozřejmě týkaly postní doby. Svoje myšlenky prokládal p. biskup citacemi z Písma, proto se mi výše zmíněný úryvek písně o pastýři, který rozdává „z Písma, jako z obilnice světla“ zdá opravdu příhodný.

První přednáška se týkala pravého smyslu postu, který není především vodřeknutí si něčeho příjemného (jídla, zábavy, cigaret, televize...), **vevnějších gestech**. Naše postní snažení nás má dovést **kvnitřnímu jednání**, k „roztržení srdce“ (viz. prorok Joel, 2, 12-13), ktouze navrátit se kBohu celým srdcem. Pan biskup hovořil obrazně o pohledu do zrcadla, kdy nemáme zůstat jen u prvního, vlastního obrazu, který nám zrcadlo zprostředkuje, ale máme dohlédnout dál, „za vlastní tvář“, kde se nám mají odrážet tváře bližních - manžela, děti, rodičů, příbuzných..., ale i všech ostatních, kteří nás jakkoli potřebují. Pokud zůstává všechno naše odřikání na povrchu, pokud vnavstaveném zrcadle nevidíme bližního, ale jen sebe, nechceme pomáhat, nechceme zlepšit vztahy se svými nejbližšími, nesetkali jsme se dosud spodstatou evangelia. Ktomu p. biskup zmínil jednak 38. kapitolu zproroka Jeremiáše, kde Etiopan Ebedmelek svojí intervencí u krále zachránil Jeremiášovi život - tím, že nazval věci pravým jménem (Jer 38,7), protože mu nebyl lhostejný osud bližního a dále pak i nám všem známý příběh zNového zákona o milosrdném Samaritánovi, který nelitoval času, peněz, námahy..., aby pomohl člověku vnouzi (Lk 10,34). Neptal se alibisticky jako zákoníci: „Kdo je můj bližní?“, ale konkrétně jednal. Ježíš sám je „milosrdným Samaritánem“, všechny nás přišel zachránit, u něho se máme inspirovat. Prosit, aby odňal naše srdce zkamene a dal nám srdce zmasa (viz. Ezechiel 36,26), srdce vnímavé a plné lásky. Láska Boha knám nás zavazuje milovat druhé. Ježíš za nás umřel, zcela se daroval, podle Něho máme utvářet svůj životní program: vědomě se rozhodnout dávat se druhým a nelitovat se, pokud se nedočkáme očekávané odezvy, vyjádřeného vděku. Vždyť Ježíš si na nás také vděčnost nevynucuje.

Vúvodu 2. přednášky citoval p. biskup počáteční verše 12. kapitoly listu Židům: „...vytřvejme vběhu, jak je nám uloženo, s **pohledem upřeným na Ježíše, který vede naši víru až do cíle...**“ (Žid 12,2). Pohled na Krista je krásný a jedinečný, vpostě vidíme především Ježíše trpícího. Je to náš Bůh. Máme ho rádi? Známe Jeho hlas, jak píše sv. Jan (J 10,4)? Jsme ovečkami, které ochotně následují svého pastýře, důvěřujeme mu? On na nás hledí sláskou. Hledá všechny zatoulané, ohlíží se, říká nám nebojte se! Nechce nikoho ztratit. Abychom však mohli jít za Ježíšem, nesmí nás **nic** blokovat. (Bohatý mladík zevangelního příběhu přišel zaJežíšem s dobrou vůlí, ale následovat ho nemohl, protože nedokázal opustit své jmění, vždyť „kde je poklad, tam je i srdce...“). O pohledu, který hledá především Boha, je i 25. verš 2. kapitoly Skutků (8. verš 16. žalmu krále Davida): „Hospodina mám stále před očima, je mi po pravici...“ Čím bliž mu jsme, tím větší oporu nám poskytuje. (Pan biskup nás vybízel, abychom se snažili být Bohu **na dotek**, jako žena, která se kJežíši svírou a touhou přiblížila vzástupu a byla okamžitě uzdravena (Mk 5,25)). Znovu připomněl, že úplně nejbliže je nám Bůh vEucharistii, pokaždé když Ho přijímáme. Od svého křtu „patříme ke Kristu navěky“. Jsme naroubovaní ke kmeni (J 15,4), ale pokud nezůstaneme vkontaktu, náš život neponese plody. Zůstaneme „stát ve stanici“ - jako vagóny, které sice patřily kvlaku vypravenému kodjezdu, ale nebyly dobře spojené slokomotivou. Nás kBohu „připojili“ naši rodiče, ostatní, kdo nám předávali víru, buďme jim za to vděční.

Na kříži je Boží láska knám nejzřetelnější. Její velikost by nás měla vést ktomu, že vůzasa padneme na kolena, budeme se klanět a děkovat. Vždyť křížem Bůh vykoupil svět. (vz)

VELIKONOČNÍ BOHOSLUŽBY 2008 VE SMÍCHOVSKÉ FARNOSTI

- 16.3. Květná neděle: 8.00 mše sv.
9.30 mše sv. sžeháním ratolestí
11.15 mše sv. (u sv. Gabriela)
17.00 křížová cesta v kostele
18.00 mše sv.
- 20.3. Zelený čtvrtek: 7.30 modlitba se čtením + ranní chvály
17.30 mše sv. na památku poslední večeře Páně adorace vGetsemanské zahradě
- 21.3. Velký pátek: 7.30 modlitba se čtením + ranní chvály
9.30 křížová cesta pro děti (sraz před kostelem)
15.00 křížová cesta v kostele
17.30 velkopáteční obřady - památka umučení Páně
- 22.3. Bílá sobota: 7.30 modlitba se čtením + ranní chvály
10.00 obřady katechumenátu
15.00 bohoslužba slova pro děti
20.00 velikonoční vigilie sudělováním iniciačních svátostí
- 23.3. Slavnost Zmrtvýchvstání Páně: 8.00, 9.30 a 18.00 mše sv. (11.15 u sv. Gabriela)
- 24.4. Pondělí voktávu velikonočním: 9.30 a 17.30 mše sv.

ZELENÝ ČTVRTEK

je dnem Ježíšovy poslední večeře sučedníky a ustanovení eucharistie, ale také dnem jeho bolestné úzkosti a opuštěnosti vGetsemanské zahradě. Při večerní a noční adoraci budeme mít příležitost „zůstat a bdít s ním“, tak jak si to On sám přál (srov. Mt 26, 38).

Adorace se může uskutečnit pouze po dobu, na kterou budou vtabulce (v sakristii) zapsány souvisle na každou hodinu vprůběhu večera a noci vždy 2 osoby. Vstup do kostela bude možný zbokou, přes sakristii (podobně, jako při adoracích na 1. pátek vměsíci).

VELKÝ PÁTEK

je dnem, kdy se (z lásky kPánu Ježíši pro nás ukřížovanému) máme postit. Přísný půst, který je předepsán na Popeleční středu a Velký pátek, zahrnuje půst újmy v jídle (tj. najíst se během dne pouze jednou dosyta) a půst zdrženlivosti od masa. Půst újmy zavazuje katolické křesťany od 18 do 60 let, půst od masa od 14 let. Vtento den se neslouží mše svatá, ale konají se zvláštní obřady na připomínku Ježíšovy oběti na kříži.

BÍLÁ SOBOTA

je dnem, kdy Ježíšovo mrtvé tělo odpočívalo v hrobě. Je vhodné vtento den navštívit kostel a ztišit se u Božího hrobu. Ani na Bílou sobotu se přes den neslouží mše sv.

SLAVNOST ZMRTVÝCHVSTÁNÍ PÁNĚ

začíná vlastně už obřady Velikonoční vigilie vsobotu večer, kdy bývají udělovány iniciační svátosti dospělým. Pamatujme vmodlitbě na katechumeny.

2 POZVÁNKY PRO DĚTI

- 1) na křížovou cestu na Velký pátek 21.3. dopoledne, sraz před kostelem sv. Václava v9:30 hod., půjdeme asi na Petřín (není ještě rozhodnuto, ale určitě smožností pro kočárky), ssebou teplé sportovní oblečení, 2 jízdenky nebo průkazku MHD a vědomí, co je za den, po návratu jako každoročně možnost společného oběda na faře (bude zajištěn)
- 2) na bohoslužbu slova na Bílou sobotu tj. 22.3. od 15 hod., vkostele sv. Václava, ssebou svíčku a radostné očekávání.



To místo vás určitě uchvátí, mimo jiné je odtud vidět i do Divoké Šárky, na druhé straně za domy pak vykukuje věžička kostela Panny Marie Vítězné na Bílé Hoře. Až se pokocháte, můžeme se vrátit zpět na ulici Řepskou a odtud se vydáme doprava směrem krušné Karlovarské silnici. Vzhledem ksilnému provozu na Karlovarské doporučuji uhnout ještě před ní vlevo uličkou kolem kostela Panny Marie Vítězné ke konečné tramvaji (22, 25) a po přechodu chráněném semaforem přejít na druhou stranu Karlovarské (v tuto chvíli máme za sebou cca 2,5 km).

Za přechodem zahne doprava a ještě před zastávkou MHD vlevo pěšinkou (K Motolu) k ulici Čistovická. Tady se vydáme doprava a opět se připojíme na cyklotrasu 201 (směrovka: Sobín 5 km). Ulicí Čistovickou dojdeme až ke křižovatce s ulicí Ke Kulturnímu domu, kde opustíme 201 a odbočíme vlevo. Přejdeme k Hospodě U JOZDY (km 3,2, před vámi je teď bikrosový areál – bikrosová dráha, můžeme si dopřát výhled směrem do Košíř a Smíchova). Odtud dále pokračujeme po cyklotrase ŘE-HL (Řepy – Hlubočepy). Zahne kolem „hospody“ doprava (do ulice U Boroviček), mineme dětské hřiště a garáže, a na konci rovného úseku zahne doleva, doprava (po hlavní) a zase doleva (do ulice Šedivého, směrovky: Hlubočepy 14 km, Stodůlky 3 km). Pozor! Nenechte se zmást nevhodně umístěnou cyklistickou směrovkou! Pokračujeme po cyklotrase ŘE-HL. Ta nás dovede až ke křížení s ulicí K Trnínám (tady zahne ostře doleva), respektive Součkova (tady zase odbočíme doprava) a poté ulici Mrkvičkova pokračujeme sídlištěm (kolem hotelu Comfort Hotel Prague) až k Plzeňské.



Tady nás cyklotrasa ŘE-HL zavede k přechodu u zastávky tramvají (4, 7, 9, 10) Hlušičkova. Za přechodem (km 4,7) se vydáme podél tramvají Plzeňskou dolů a po několika desítkách metrů odbočíme doprava ulicí Ke Koh-i-nooru směrem na Hlubočepy (stále sledujeme cyklotrasu ŘE-HL). Následuje táhlé stoupání, z „náměstíčka“ Pod Viaduktem pokračujeme (vlevo) směr Hlubočepy, a to ulicí U Mydlárny. Na nejbližší křižovatce zahne vpravo do (slepé) ulice 5. máje, zamíříme dolů (po 12% sklonu) a kousek „pod kopcem“ zahne ostře vpravo pod železniční trať (km 5,9). Neustále sledujeme cyklotrasu ŘE-HL (v místě, kde jsme uhnuli do tunelu pod trať, odbočuje vlevo pěšinka do areálu motolského krematoria). Projdeme pod tratí známého Pražského Semmeringu a zamíříme ulicí VBorovičkách směrem nahoru. Stoupání roste, na vrcholu dosahuje úctyhodných 24 procent. Pro cyklisty je to doslova zkouška pevné vůle a vytrvalosti. Na konci největšího stoupání zahne po hlavní vlevo (km 6,3) a opustíme tak definitivně cyklotrasu ŘE-HL (cyklotrasa směr Stodůlky a Hlubočepy tady odbočuje vpravo).

Odtud dále již jdeme po okruhu „A“ za prací a zábavou, který je označen písmenem „A“. Ulicí KHájům pokračujeme kolem lesa (vlevo děti zahlédnou velké lákadlo – dřevěné vrtulové letadlo) a této ulice se držíme až na křižovatku s frekventovanou ulicí Bucharova (km 7,3). Pozor, okruh je vtěchto místech značen sporadicky! Ještě před křižovatkou s Bucharovou ulicí (km 7,3) mineme Restauraci U Petrů, poblíž ní je informační tabule o této části Prahy (13). Světelnou křižovatkou projdeme přímo (vpravo jsou zastávky MHD) a hned za dopravní značkou „slepá ulice“ zahne (po okruhu „A“) vpravo do ulice Pekařské, která se záhy změní v klasickou panelovku. Pokud ucítíte vůni pečiva, tak to není sugesce, ale realita - jdete totiž kolem pekárny.

POZVÁNÍ NA KŘÍŽOVOU CESTU

V postní době jste zváni k účasti na pobožnosti Křížové cesty, která se tradičně koná každou postní nedělí od 17 hodin v kostele sv. Václava.

POZVÁNÍ NA KAJÍCÍ BOHOSLUŽBU

Týden před Velkým pátkem, tedy 14. 3. od 17.30 (tj. místo večerní mše sv.), se uskuteční, stejně, jako vloni, kající bohoslužba srozšířenou možností přijetí svátosti smíření. Prosíme věřící, kteří přistupují ke svátosti smíření vnaší farnosti, aby využili této příležitosti, stejně jako obvyklých zpovědních časů, a nenechávali velikonoční zpověď na poslední chvíli.

„HOST (Z) MĚSÍCE“ O ŽIVOTĚ VE VĚZNICÍCH



Nevšední nejen hudební návštěvu Karla Řežábka máme příjemně za sebou. Ským se můžete setkat v dalších měsících?

Ve středu 5. 3. od 19 hodin bude na pořadu návštěva Ing. Bc. Pavla Kočnara nesoucí název „Věznice jako odvrácená tvář společnosti“.

Pavel Kočnar, narozen 1953, vystudoval elektro a působil v oboru do roku 2005. Poté absolvoval bakalářské studium teologie na ETF v Praze. Nyní je členem a ordinovaným presbyterem sboru Českobratrské církve evangelické v pražských Střešovicích. Od r. 1999 dochází do věznice Vinařice jako dobrovolník. Od r. 2004 je zde ustaven vězeňským kaplanem.

Host nejprve představí své povolání a cestu, která ho kněmu přivedla. Přiblíží obsah a formy služby duchovního ve věznicích a zvláště se zaměří na ty, o které jde ve věznicích především a to na odsouzené. Představí vězení a život vněm tak, jak vypadá a jaký je z pohledu vězeňského kaplana. Bez iluzí a romantiky, avšak snaději. Těšit se můžete také na promítání fotografií a videozáznamu zprostředkujícího vězeňské prostředí.

Další měsíc (ve středu 2. 4., od 19 hodin) se můžete těšit na křesťanského psychiatra a psychoterapeuta působícího vpražských Bohnicích MUDr. Mgr. Prokopa Remeše, zakladatele Společnosti pro hagioterapii a pastorační medicínu a také autora knihy „Nahá žena na střeše“, která úzce souvisí stématem večera, kterým je „Bible a psychoterapie“. Pokud se chcete dozvědět, co mají tyto zdánlivě neslučitelné oblasti společného, osmělte se přijít na dubnové setkání.

Na setkání samozřejmě nebude chybět ani nějaké sladké a slané občerstvení. Podrobnosti o setkáních naleznete jako vždy na farním webu, stránkách SSM (spolcovni.usmev.cz) a na nástěnce vpřední síni kostela. Těšíme se na Vaši návštěvu, Vaše Smíchovské Společenství Mládeže.

mta

PRVNÍ JARNÍ VÝLET DO PŘÍRODY

V sobotu 29. března 08 - Výcházka do Brdských lesů, cca. 12km. Sraz v 8:40 na Smíchovském nádraží u pokladen. S sebou: 40,- Kč, svačinu, pití, dobré boty, pláštěnku. Návrat kolem 16:30h na nádraží Braník. (Vlak zpět by měl jet ze směru Dobříš. V Braníku by měl být v 16:32.) Všichni srdečně zveme na letošní první společný výlet.

o.s. Bětel, www.bet-el.signaly.cz

MISIJNÍ BANKA UBOŽÁKŮ

Zveme vás na promítání filmu našeho působení v Africe v loňském roce. Dne 31.3. (pondělí) v 18:30 ve farním sále.