

MINISTRANTSKÝ
MANUÁL

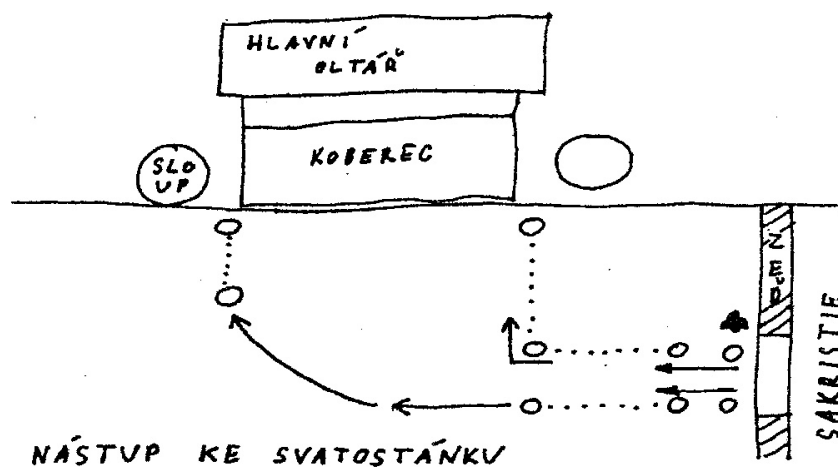
Ministrantský manuál

Nedělní mše

1. Nástup

Ministranti vycházejí ze sakristie seřazeni ve dvojicích. Po otevření dveří se první dvojice zastaví u zvonku a pravý ministrant zazvoní. Pak čelo průvodu *společně* vykročí dál.

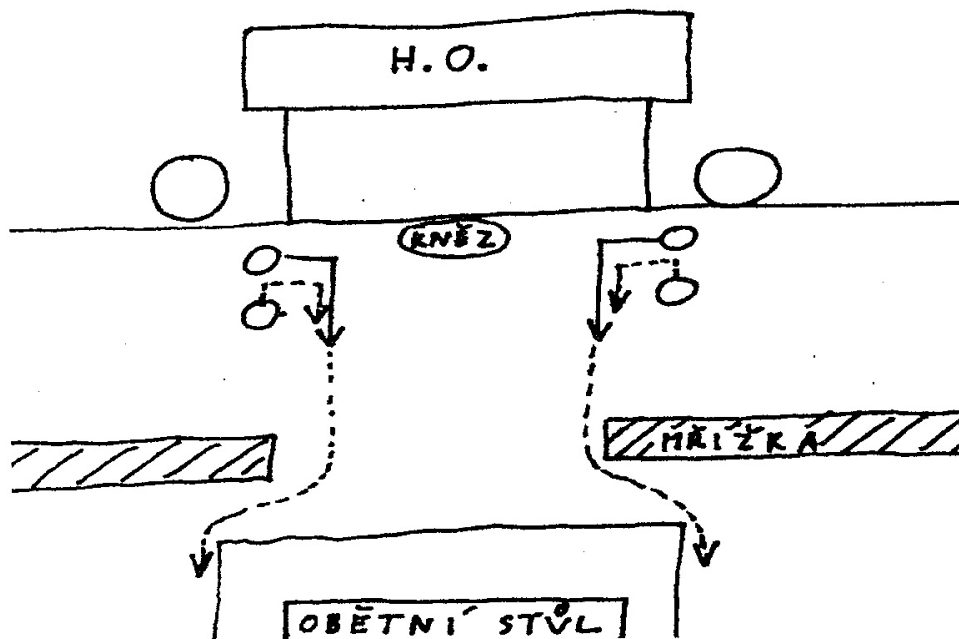
Před svatostánkem průvod zahne doprava a dvojice se plynule rozdělí. Je třeba dát pozor, aby jednotlivé dvojice šly, i po rozdělení, přibližně vedle sebe (stačí, aby ministranti, kteří začnou zatáčet první, mírně zpomalili, a naopak druhí zrychlili).



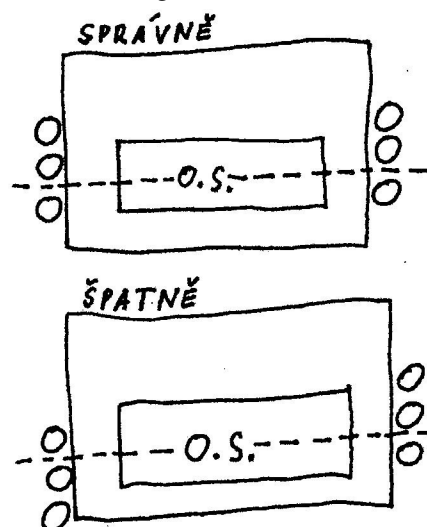
Po rozdělení se ministranti seřadí před svatostánkem a vyčkají příchodu kněze. Rozestupy si utvoří tak, aby si při pokleknutí vzájemně nepřekáželi.

Kněz projde mezi řadami ministrantů dopředu ke svatostánku a pokleknou. Společně s ním pokleknou všichni ministranti (s výjimkou těch, kdo by nesli kříž, svíce či kadidelnici). *Pokleká se vždy na pravé koleno.*

Po pokleknutí se kněz otočí čelem k lidu. To je signál pro první dvojici ministrantů, aby vyrazili. Otočí se směrem ke knězi a odcházejí podél ostatních k obětnímu stolu. Ostatní se postupně přidávají a na závěr jde kněz.



Poté, co projdou mřížkou, se ministranti v průvodu opět rozdělí do dvou zástupů, které obejdou oltářní stupeň a postaví se z boku oltáře čelem proti sobě. Opět je potřebné stát symetricky, tedy vyrovnaně po obou stranách. Ministranti, kteří jdou v čele zástupu, se zastaví přibližně u svíček na oltáři. Pokud je celkový počet ministrantů větší než 6, mohou jít ještě o krok dál. Ostatní se řadí za nimi v pravidelných rozestupech. Nakonec přijde kněz a společně s ním se všichni hluboce ukloní.



Po úkloně kněz přistoupí k obětnímu stolu a políbí ho. Pak se jde posadit na sedes. Společně s ním se usadí i ministranti (tedy současně s knězem, ne dříve).

Aby se předešlo zmatkům a nevhodnému pobíhání v presbytáři:

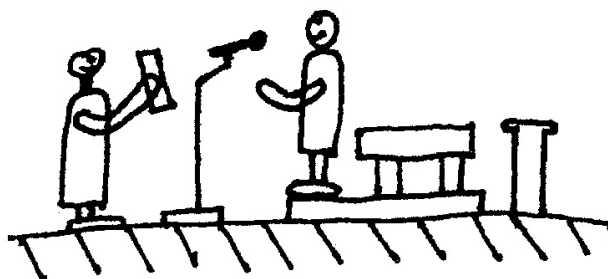
- 1) ministrant se posadí na nejbližší volné místo (dobré je místa si rozdělit už v sakristii a pak se podle toho řadit do průvodu)
- 2) lavice u abaku obsadí maximálně 6 ministrantů, ostatní jdou do štal
- 3) z obou stran abaku mají sedět ministranti připravující oltář (dohodnout v sakristii)

2. Bohoslužba slova

Po doznění úvodního zpěvu kněz a s ním i ostatní vstanou a kněz zahájí mši znamením kříže a pozdravením věřících (obvykle *Pán s vámi*).

Na úvodní pozdrav plynule navazuje **úkon kajícínosti** (*Vyznávám se všemohoucímu Bohu... nebo Smiluj se nad námi, Pane...*), **Pane, smiluj se** (Kyrie) a **Sláva na výsostech Bohu** (Gloria).

Po Gloria následuje **vstupní modlitba**. Ministrant, který má na starosti misál, jej podrží rozevřený před knězem tak, aby horní hrana misálu byla ve výši mikrofonu. Kněz přečte vstupní modlitbu a misál se pak odloží na podstavec.



Po vstupní modlitbě se všichni posadí a následují dvě čtení proložená žalmem. Je třeba, aby čtoucí ministranti byli u ambonu vždy včas. Na konci čtení se připojuje dovětek *Slyšeli jsme slovo Boží*.

Po druhém čtení následuje zpěv před evangeliem, během něhož se kněz ve stoje modlí s úklonou směrem k oltáři. Ostatní při tom také povstanou, aby vyslechli evangelium. Na výzvu *Slova svatého evangelia podle Matouše (Marka, Lukáše Jana)* odpovídáme *Sláva tobě, Pane* a děláme **malý kříž** (na čele, ústech a na hrudi). Na konci evangelia kněz připojí dovětek *Slyšeli jsme slovo Boží*, na který odpovídáme *Chvála tobě, Kriste*. Pak všichni usednou a následuje promluva (kázání, homilie). Po ní se kněz vrátí na sedes a následuje chvilka ticha v sedě.

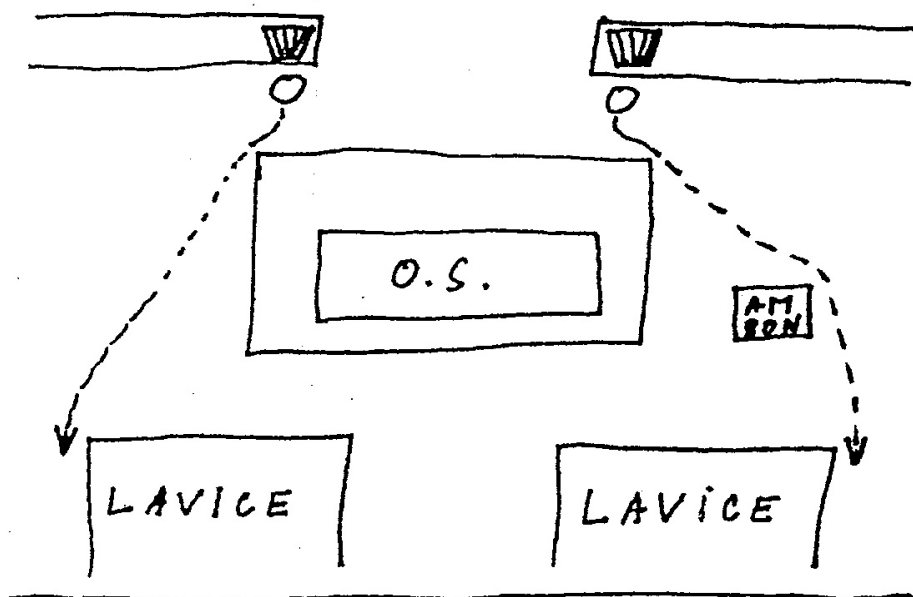
Po chvíli ticha všichni vstanou a následuje **Vyznání víry** (Credo), které kněz začne slovy *Věřím v jednoho Boha* a ostatní se pak připojí. Během celého Credo se stojí. Při slovech *Skrze Ducha svatého přijal tělo z Marie Panny a stal se člověkem* se všichni ukloní.

Když skončí Credo, zůstane se stát. Ministrant čtoucí přímluvy přistoupí během závěrečných slov Credo (*očekávám vzkříšení mrtvých a život budoucího věku*) ke knězi a knihu přímluv před ním rozevřenou podrží (podobně jako misál). Kněz přečte úvodní modlitbu, načež se ministrant přemístí k ambonu a čte jednotlivé přímluvy. Lid odpovídá *prosíme tě, vyslyš nás* nebo *Pane, smiluj se*. Po poslední modlitbě se ministrant vrátí ke knězi, který přímluvy zakončí.

3. Bohoslužba oběti (Eucharistie)

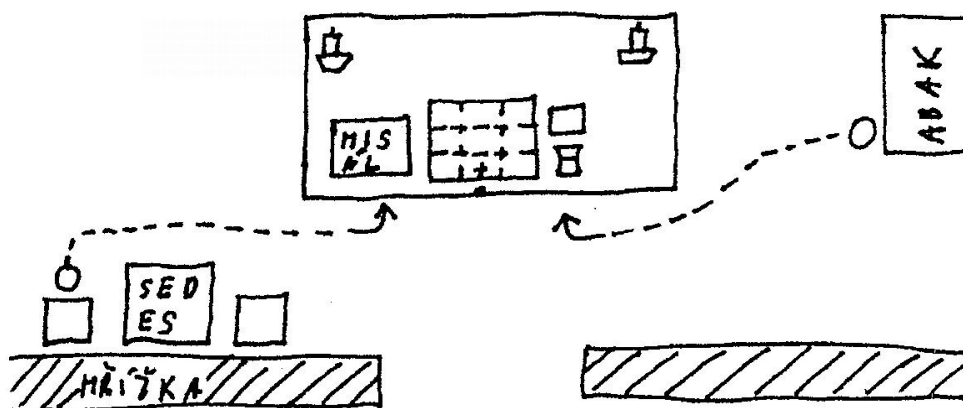
Po skončení přímluv začíná ihned sbírka a příprava oltáře. Kněz zatím sedí na sedes.

Sbírka: Ministranti určení k vybírání vyrazí hned po závěrečné modlitbě přímluv. Chopí se košíčků a stejnou rychlostí se vydají, každý po jiné straně, k vnějšímu okraji lavic (blíž k boční lodi), kde začnou s vybíráním.

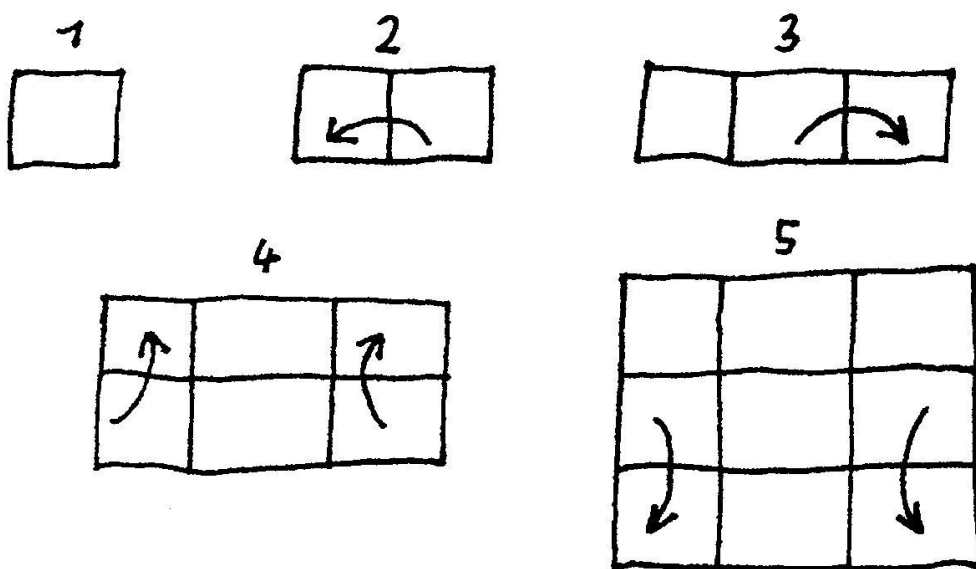


Při vlastním vybírání je třeba občas upravit svoji rychlost podle ministranta vybírajícího na protější straně kostela (tedy zrychlit, nebo naopak zpomalit). Na konci kostela ministrant obejde lavice a vybírá z vnitřní strany lavic. Když skončí vybírání, zastaví se u první lavice a počká na druhého výběřčího. Společně pak jdou kolem oltáře (každý z jiné strany) a položí košíčky na mřížku, načež se vrátí zpět na svá místa.

Příprava oltáře: S přípravou oltáře se začne stejně jako s vybíráním hned po přímluvách. Od sedes přinese daný ministrant stojánek s misálem a postaví ho na



levou stranu oltáře. Od abaku přijde ministrant s kalichem (měli by k oltáři přijít zároveň). Postaví ho na pravou stranu, sundá korporál a rozloží ho tak, aby byl křížkem k okraji oltáře a přesně uprostřed (na oltáři je bílá ryska). Nakonec sundá z kalicha palu a položí ji za kalich (směrem k lidem). Poté se vrátí zpět k abaku. Po celou dobu ostatní sedí.



Přinášení darů – bez průvodu:

Během rozkládání korporálu vezme další ministrant misku s hostiemi, sundá z ní palu a zůstane stát u abaku. Kněz přistoupí k oltáři, zkontroluje, jak je připraven a otočí se směrem k abaku pro misku, kterou mu dotyčný ministrant předá. Ministrant, který bude předávat konvičky, se postaví před abak konvičky drží *ouškem od sebe* (v pravé ruce víno, v levé vodu). Jakmile kněz položí misku na oltář, vyrazí konvičkář k oltářnímu stupni a podává nejprve víno. Během nalévání vína si přendá konvičku s vodou do pravé ruky. Levou pak odebere prázdnou konvičku od vína a předá konvičku s vodou. Kněz přilije trochu vody do kalicha a konvičku vrátí, načež se ministrant otočí a jde zpět k abaku, kde konvičky odloží.

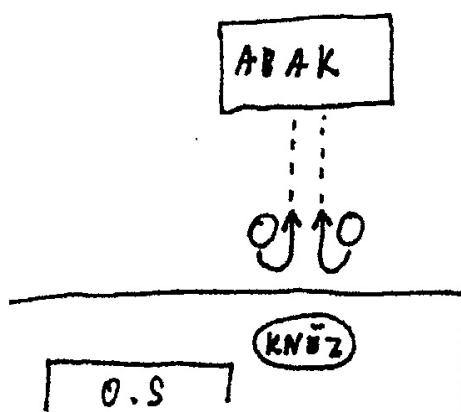
Přinášení darů – s průvodem:

Po přípravě oltáře jde kněz převzít obětní dary (v 9.30 přinášejí obvykle děti). Současně s ním vyrazí alespoň dva ministranti od abaku a postaví se vpravo od něj. Kněz předá ministrantům konvičky (odnesou se na abak), případně i 1-2 misky s hostiemi (předají se pak knězi u oltáře, případně se rovnou položí na oltář). Ministrant, který má na starosti konvičky, se hned připraví u abaku. Dále se postupuje jako v případě bez průvodu.

Mytí rukou - lavabo: Po nalití vína do kalicha se dotyčný ministrant vrátí zpět k abaku. Tam už čeká další s připraveným ručníčkem (lavabem), tj. drží jej

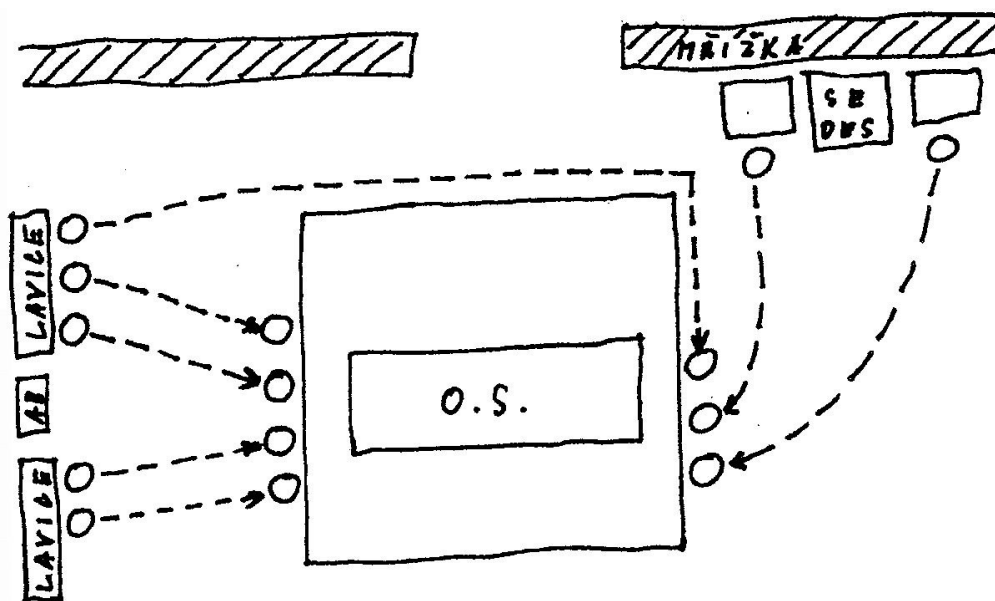
rozložený oběma rukama za dva rohy. Konvičkář odloží prázdnou konvičku od vína, konvičku s vodou uchopí za ouško a do druhé ruky vezme tácek. Druhý ministrant s ručníčkem se postaví po jeho levé ruce.

Kněz dokončí modlitby nad dary a otočí se k abaku. Umývači přistoupí a konvičkář opláchne knězi prsty asi 1/3 vody z konvičky. Ručníkář podá knězi lavabo a po otření rukou ho opět od kněze převezme. Kněz jde opět k oltáři a umývači se otáčí čelem k sobě a vrátí se k abaku. Tam ručníkář složí lavabo a odloží ho. Mezitím konvičkář odloží konvičku, obejde ručníkáře, vylije vodu z tácku a vrátí se. Potom umístí konvičky na tácek (neutírá ho) a přikryje je ručníčkem, načež celou sestavu umístí na původní místo.



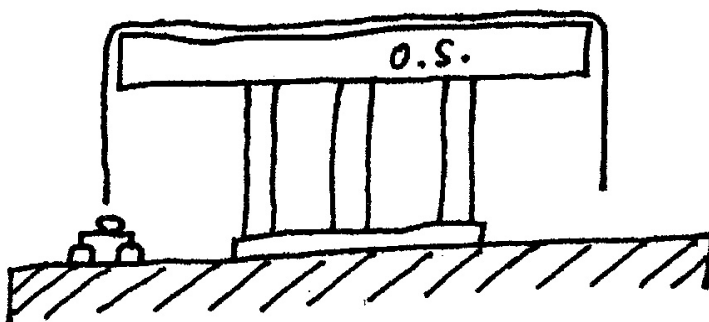
Modlitba nad dary: Po umytí rukou se kněz vrátí k oltáři, roztáhne ruce a říká: *Modleme se, aby Bůh přijal oběť své církve.* Při tom všichni povstanou a zůstanou zatím na svých místech. Kněz pak pokračuje modlitbou nad dary. Po jejím skončení (nejpozději na slova *Pán s vámi*) se ministranti přesunou k boku obětního stolu. Je třeba, aby na obou stranách byl stejný počet lidí - pokud je na jedné straně ministrantů víc, někteří musí přejít na stranu druhou (přecházejí vždy ti, kteří jsou momentálně na kraji). Řazení u oltáře probíhá podle obrázku. Ministranti se staví vedle sebe tak, aby

měli prostor pro pokleknutí. Trasy jednotlivých osob se nemají křížit.



Eucharistická modlitba: Když se ministranti přesunuli k oltáři, zůstanou stát, zatímco se kněz modlí **prefaci** (ta končí zpěvem *Svatý, svatý, svatý...*). Následuje **epikleze** (svolávání Ducha svatého), při které kněz vztahuje ruce nad obětní dary (všichni si kleknou). Ve chvíli, kdy pak kněz bere do rukou velkou hostii, připraví se ministrant se zvonky (nejlépe ten, který k nim má nejbližší). Opatrně je uchopí tak, aby předčasně necinkaly. Po slovech proměňování - *Vezměte a jezte z toho všichni, toto je moje tělo, které se za vás vydává* - pozdvihne kněz proměněnou hostii a ministrant zřetelně zazvoní. Zvonek nechá doznívat až do chvíle, kdy kněz položí hostii zpět na oltář. Potom, je-li třeba, může dosud znějící zvonky utlumit prsty, nepokládá ale zvonek ještě na zem. Následují slova

proměňování nad kalichem. Při jeho pozdvihování, po slovech *to konejte na mou památku* se opět zazvoní. Poté, co kněz položí kalich zpět na oltář, pokládají se také zvonky na zem, pod plátno, aby nepřekážely v chůzi, ale současně zůstaly v dosahu. Následuje *Tajemství víry*, po němž se ministranti postaví a zůstanou na místě u oltáře až do modlitby Páně (Otčenáš). Poté kněz vyzve lid k *pozdravení pokoje* a postupně si se všemi ministranty podá ruku. Ministranti, kteří se již pozdravili s knězem, si podávají ruku také mezi sebou (stačí jen se svým sousedem nalevo a napravo).



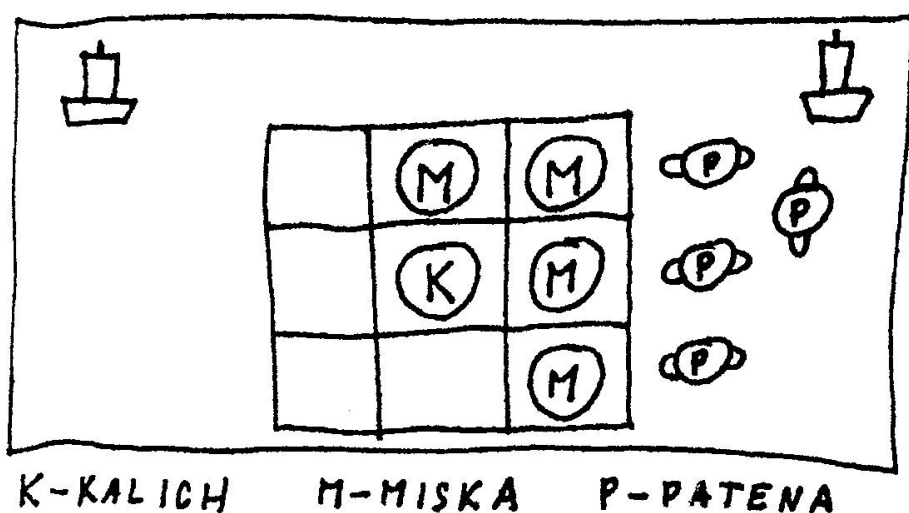
Svaté přijímání: Po pozdravení pokoje se všichni vrátí na svá místa k oltáři. Pověřený ministrant obvykle přináší ze svatostánku ciborium. Přitom se zpívá *Beránku Boží*. Ministranti stojí až do chvíle, kdy kněz poklekne, pak si kleknou spolu s ním a zůstanou klečeti. Poté, co kněz přijme svaté přijímání, ministranti vstanou a začnou se řadit k přijímání, a to na straně u abaku. Patena 1 se ihned postaví bokem ke knězi, zády k lidu. Je lépe, aby jako první přijímali ti, kdo budou podávat svaté přijímání a ministranti s patenami. Ostatní ministranti si jdou poté, co přijali svaté přijímání, sednout na svá místa. Pouze misálista cestou odnese misál z oltáře.

Ministranti s patenami doprovázejí kněze (a další podávající) před oltář, případně do bočních lodí. Při podávání má patena vyplnit prostor mezi miskou a ústy přijímajícího tak, aby se zamezilo eventuálnímu upadnutí sv. hostie na zem. Pokud někdo přijímá na ruku, je třeba s patenou včas uhnout.



Po skončení podávání odchází podávající a ministrant s patenou zpátky k oltáři. Ministrant odloží patenu na obětní stůl, nejlépe na korporál nebo alespoň do jeho těsné blízkosti, a odebere se na své místo.

Uklizení oltáře: Po skončení svatého přijímání se všechny použité liturgické nádoby soustředí na oltář k očištění.



Ve stejnou dobu se připraví 2 ministranti k abaku. Jeden vezme konvičku s vodou a postaví se na levou stranu abaku (blíže k lidem). Na pravou stranu se postaví druhý ministrant, který bude odnášet očištěné

věci. Kněz postupně očišťuje všechny nádoby a ministrant stojící vpravo je okamžitě *po jedné* odnáší na abak (pateny lze odnášet i po dvou). Poté kněz přistoupí s kalichem ke kraji oltáře. Ministrant s konvičkou nalije do kalicha vodu a vrátí se k abaku, postaví konvičku na tácek a obě konvičky přikryje ručníčkem. Potom zůstane stát u abaku, aby odnesl kalich z oltáře

Kněz mezitím očistí kalich a odejde na sedes. Ministrant přistoupí k oltáři, složí korporál a položí jej na kalich. Ten pak odnese z obětního stolu na abak, přičemž kalich jednou rukou uchopí za „nohu“ a druhou přidržuje shora korporál, aby cestou nespádl. Následuje pak zpěv písně či chvíle ticha, při které všichni sedí.

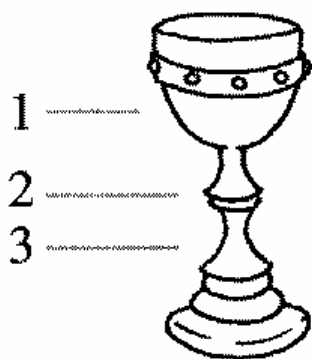
4. Závěr, odchod

Po chvíli ticha kněz vstane a s ním vstanou také všichni ostatní. Na výzvu kněze *Modleme se* přistoupí ministrant s misálem otevřeným na stránce s *modlitbou po přijímání* a podrží jej před knězem (jako na začátku mše při *vstupní modlitbě*). Po modlitbě mohou následovat *ohlášky*. Jeden z ministrantů stojících vedle kněze text ohlášek podá a po jejich skončení je opět převezme.

Po ohláškách následuje závěrečné požehnání (při slavnostním je třeba opět knězi podržet misál s textem žehnací modlitby) a propuštění lidu slovy *Jděte ve jménu Páně* (odpovídáme *Bohu díky*). Poté kněz vykročí k obětnímu stolu, aby jej políbil. Ministranti se přitom shromáždí kolem obětního stolu a posléze jej společně

s knězem ještě pozdraví úklonou a pak se všichni otočí čelem ke svatostánku. Ministranti odcházejí ve dvou zástupech k hlavnímu oltáři, kde se rozestoupí jako na začátku. Kněz jde až za ministranty a před svatostánkem poklekne. Ministranti pokleknou s ním a pak ve dvou zástupech odcházejí do sakristie podobně, jako na začátku mše přicházeli.

Liturgické předměty a oděvy



Kalich použil Pán Ježíš při Poslední večeři, kdy poprvé v dějinách lidstva proměňoval víno ve svou krev. Každý kalich má tři části: pohár (1), prstenec (2) a nohu (3).

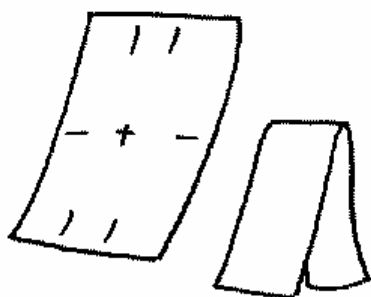


Patena se používá od nejstarších dob. Rozeznáváme tři druhy:

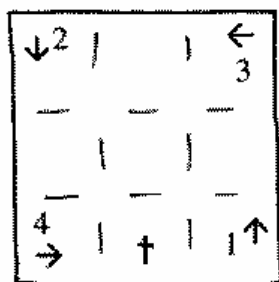
1. patena *mešní*, která patří ke kalichu
2. patena *konsekrční* - *miska* polokulovitého tvaru s podstavcem
3. patena *ke sv. přijímání*, která slouží k zachycení případných úlomků sv. hostie při podávání.



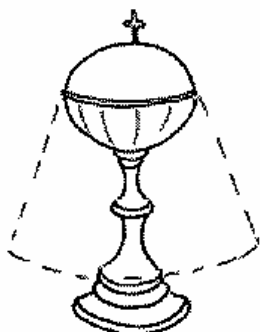
Palla vznikla ze zadní části korporálu, který se přehnul přes kalich, a tak chránil krev Páně v kalichu. Teprve od pozdního středověku se stala samostatnou součástí výbavy kalicha. Je ze lněného plátna a vyztužena lepenkou čtvercovitého tvaru.



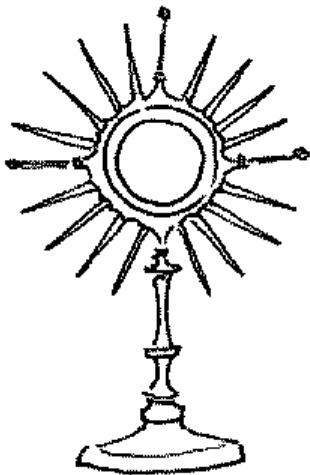
Purifikatorium je šátek podélného tvaru, který slouží k očištění kalicha, pateny či prstů kněze po omytí.



Korporál je naškrobená lněná čtvercová látka, která se skládá tak, aby z ní nemohly vypadnout případné částičky svatých hostií. Podkládá se při mši svaté pod kalich a další nádoby, ve kterých je tělo nebo krev Krista.



Ciborium se podobá kalichu, je však opatřeno víčkem a slouží k uchování svatých hostií ve svatostánku, případně se používá při podávání sv. přijímání.



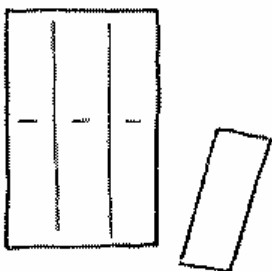
Monstrance je bohatě zdobená nádoba. V jejím středu je jako slunce umístěna velká hostie - Nejsvětější svátost. Z tohoto středu - slunce našeho života - vybíhají paprsky. Monstrance se užívá při výstavu Nejsvětější svátosti (adorace) anebo při průvodech (slavnost Těla a krve Páně).



Pyxida slouží k uchovávání velké hostie ve svatostánku, pokud se tam monstrance pro svou velikost nevejde.



Konvičky jsou skleněné nádobky, v nichž se přináší k oltáři víno a voda. Jsou připraveny na abaku nebo se přinášejí v obětním průvodu.



Lavabo je bílá lněná utěrka, kterou bývají přikryty konvičky a do ní si kněz utře prsty po umytí.



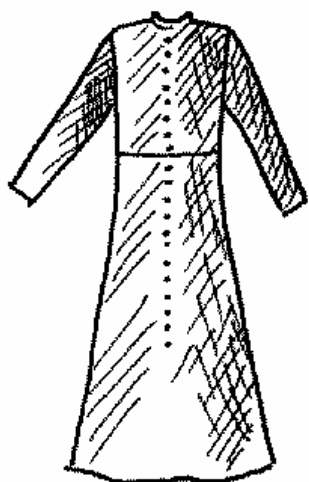
Korporál

Pala

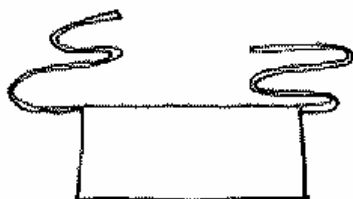
Mešní patena

Purifikatorium

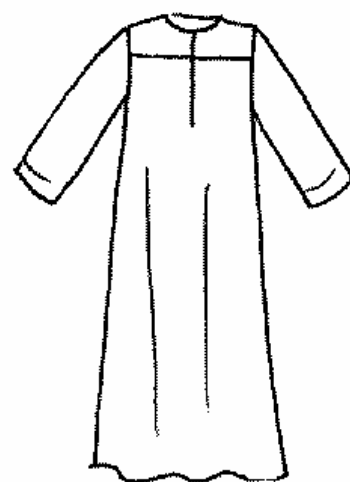
Kalich



Klerika



Humerál



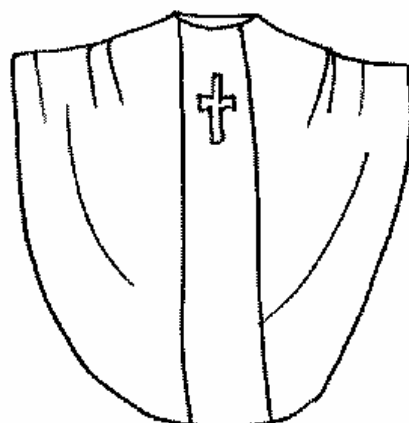
Alba



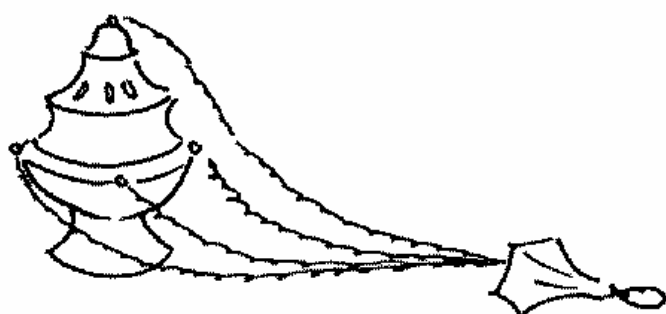
Cingulum



Štola



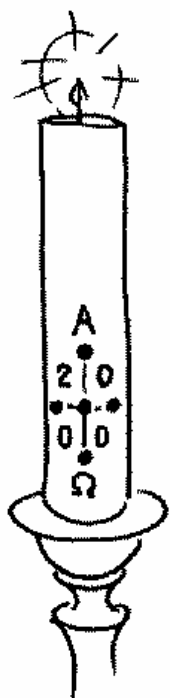
Ornát



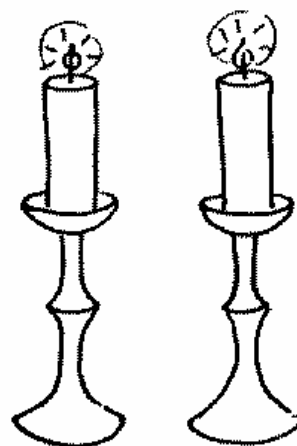
Kadidelnice



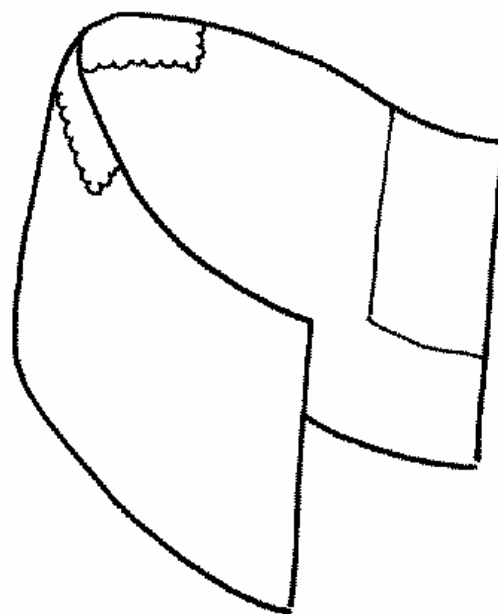
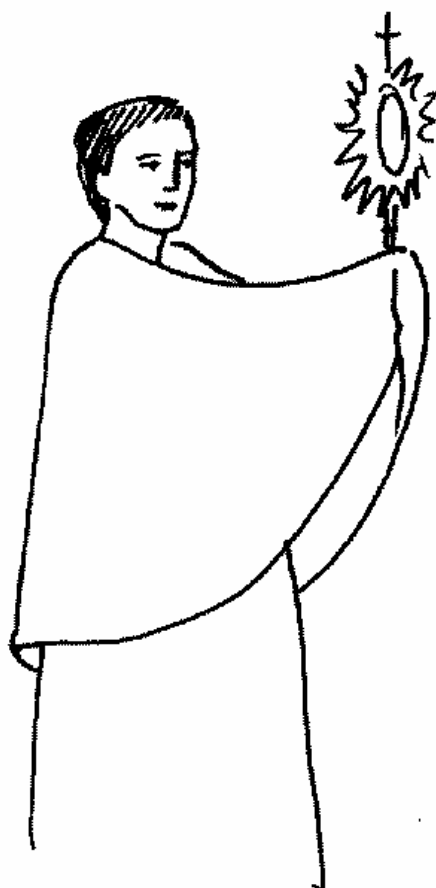
Lodka



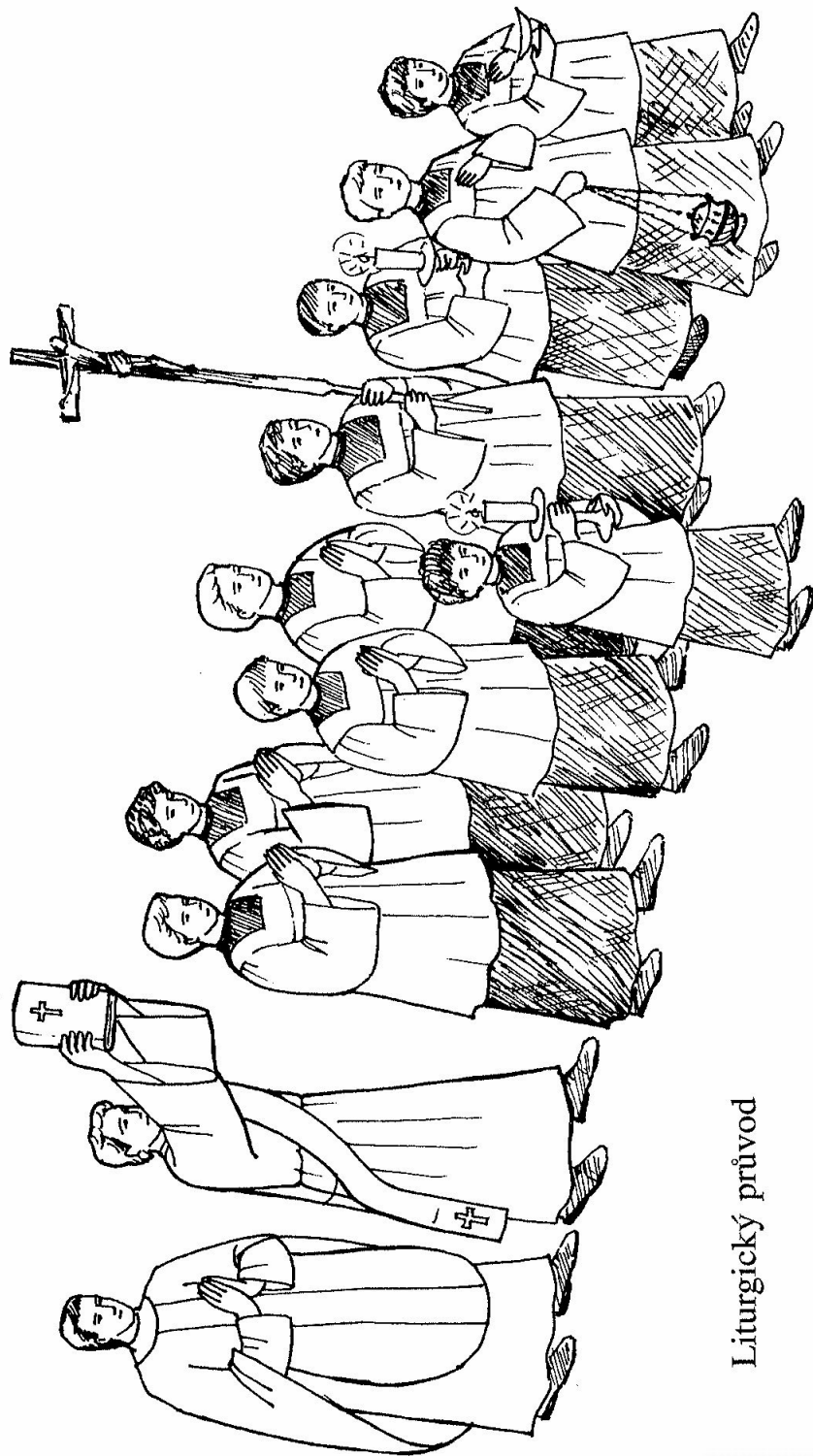
Paškál



Svícný



Velum k požehnání



Liturgický průvod